



مصرف لبنان
BANQUE DU LIBAN

مديرية الإحصاءات والأبحاث الاقتصادية

العدد ٢٩٣

النشرة الشهرية

تشرين الأول ٢٠١٨

أهم التطورات (النسب المئوية المذكورة في ما يلي تشير إلى تغيرات على أساس سنوي، ما لم يذكر خلاف ذلك)

بلغ المؤشر الاقتصادي العام لمصرف لبنان ٣٠٩,٢ في تشرين الأول ٢٠١٨ مقابل ٢٩٢,٣ في الشهر السابق و ٣٠٦,٠ في تشرين الأول ٢٠١٧. سجل ميزان المدفوعات عجزاً بما يوازي ١٨١٠,٤ مليون دولار خلال الشهر. بلغ نمو الميزانية المجمعة للمصارف التجارية ١٢,٤% على أساس سنوي. سجلت نسبة دولة الودائع ٦٨,٨% في نهاية تشرين الأول. ارتفعت معدلات الفائدة المصرفية على الحسابات الدائنة والمدينة بالليرة كما على تلك الدائنة والمدينة بالدولار.

سجل ميزان المدفوعات عجزاً بما يوازي ١٨١٠,٤ مليون دولار في تشرين الأول ٢٠١٨. وقد تمثل هذا العجز بانخفاض الموجودات الخارجية الصافية لدى المصارف والمؤسسات المالية بقيمة ١٤٣٦,٥ مليون دولار والموجودات الخارجية الصافية لدى مصرف لبنان بقيمة ٣٧٣,٩ مليون دولار. وبلغ بذلك الرصيد التراكمي لميزان المدفوعات في الأشهر العشرة الأولى من السنة عجزاً يوازي ٣١٢١,٧ مليون دولار مقابل عجزاً يوازي ١٠٧٧,٧ مليون دولار في الفترة المماثلة من العام ٢٠١٧.

وفقاً لأرقام وزارة المالية بلغ مجموع **الدين العام** الصافي ١١١٧٧٠ مليار ليرة في تشرين الأول ٢٠١٨ مسجلاً ازدياداً شهرياً قدره ٧٦٧ مليار ليرة. وقد نتج هذا الارتفاع عن ازدياد الدين العام الصافي بالليرة بمقدار ٨١٢ مليار ليرة ليبلغ ٥٨٤٢٢ مليار ليرة وانخفاض الدين العام المحرر بعملة أجنبية بمقدار ٣٠ مليون دولار ليسجل ٣٥٣٨٨ مليون دولار في نهاية الشهر. وعلى أساس سنوي، بلغ نمو الدين العام الصافي ٨,٨% والدين بالليرة (-١,٠%) وبالعملات الأجنبية ٢٢,٠%.

بلغ احتياطي مصرف لبنان من العملات الأجنبية ٤٣٥٩٨,٣ مليون دولار مسجلاً انخفاضاً سنوياً نسبته ٢,٠% ومقداره ٩٠٣,٢ مليون دولار. أما مجموع الاحتياطي الخارجي بما فيه الذهب، فقد بلغ ٥٤٨٣٧,٠ مليون دولار. هذا وقد بقي **سعر صرف الدولار الأميركي** الوسطي في سوق بيروت مستقرًا على ١٥٠٧,٥٠ ليرة.

لم يطرأ أي تغير في تشرين الأول ٢٠١٨ على **معدلات فائدة** سندات الخزينة. فسجل معدل الفائدة الفعلية في نهاية الشهر: ٤,٤٤% لفة ٣ أشهر، ٤,٩٩% لفة ٦ أشهر و ٥,٣٥% لفة ١٢ شهراً. واستقرت فائدة القسيمة على سندات الستين والثلاث سنوات على ٥,٨٤% و ٦,٥٠% على التوالي. أما معدلات الفائدة المصرفية، فقد ازدادت في تشرين الأول إلى ٧,٧٤% على الحسابات الدائنة بالليرة (٣٥+ نقطة أساس) وإلى ٩,٦٠% على الحسابات المدينة بالليرة (٢٩+ نقطة أساس). وشهدت الفائدة المصرفية المحلية بالدولار الأميركي ازدياداً على الحسابات الدائنة والمدينة. فسجل معدل الفائدة الوسطي المثقل على حسابات التسليف بالدولار ٨,٣٠% في تشرين الأول (١٩+ نقطة أساس). أما متوسط الفائدة على حسابات الادخار بالدولار فسجل ٤,٦٣% (٢٧+ نقطة أساس).

بلغت **الكتلة النقدية** M٣ ٢١١٤٠٤,٣ مليار ليرة في تشرين الأول مسجلة نمواً سنوياً نسبته ١,٠% مقابل ١,٧% في أيلول ٢٠١٨. وبقي التسليف المصرفي للقطاع الخاص العامل الأبرز في خلق النقد إلى جانب التسليفات للقطاع العام. وفي ما خص مكونات الكتلة النقدية، تجدر الإشارة إلى أن الودائع بالليرة سجلت تراجعاً بنسبة ٥,٨% والودائع بالعملات الأجنبية ارتفاعاً بنسبة ٥,٢%.

بلغت **الميزانية المجمعة للمصارف التجارية** ٣٦٥٧٣٩,٦ مليار ليرة في تشرين الأول مسجلة بذلك نمواً سنوياً بنسبة ١٢,٤% مقابل ١٣,٠% في أيلول ٢٠١٨. ازدادت ودايع القطاع الخاص المقيم وغير المقيم بنسبة ٢,٩% والتسليفات الممنوحة للقطاع الخاص بنسبة ١,٠%. وسجلت **نسبة الدولة** في الودائع ٦٨,٨%.

تقلص عجز **الميزان التجاري** بنسبة ٤,٢% وسجل ١٤٥٣,٦ مليون دولار في نهاية تشرين الأول، وذلك نتيجة انخفاض قيمة الواردات إلى ١٧١٨,١ مليون دولار أي بنسبة ٢,٩% وارتفاع قيمة الصادرات إلى ٢٦٤,٥ مليون دولار أي بنسبة ٥,٢%.

انخفضت **كميات الإسمنت المسلمة**، وهي مؤشر النشاط الحالي لقطاع البناء، بنسبة ٦,٤% و**مساحات البناء المرخصة**، مؤشر النشاط المستقبلي للقطاع، بنسبة ٢٤,٤% مقارنة بشهرين الأول ٢٠١٧.

شهد **إنتاج الكهرباء** انخفاضاً إلى ١٢٦٦,٨ مليون كيلووات ساعة خلال الشهر، أي بنسبة ١,٢% على أساس سنوي.

ازداد عدد الطائرات وعدد المسافرين في **مطار بيروت** بنسبة ٧,٢% و ١١,٠% على التوالي نتيجة ارتفاع عدد المسافرين القادمين، المغادرين والعابرين بنسبة ٩,٩%، ١٢,٠% و ٨٩,٠% على التوالي. أما حجم الشحن الجوي، فقد تقلص بنسبة ٥,٧%.

تقلصت حركة السفن وحركة البضائع في **مرفأ بيروت** بنسبة ١,٨% و ٢,٧% في تشرين الأول ٢٠١٨.

تطورات تشرين الأول ٢٠١٨

المؤشر الاقتصادي العام لمصرف لبنان

بلغ المؤشر الاقتصادي العام لمصرف لبنان ٣٠٩,٢ في تشرين الأول ٢٠١٨ مقابل ٢٩٢,٣ في الشهر السابق و ٣٠٦,٠ في تشرين الأول ٢٠١٧، مسجلاً بذلك ارتفاعاً سنوياً بنسبة ١,٠%.

المؤشر الاقتصادي العام (متوسط ١٩٩٣ = ١٠٠)

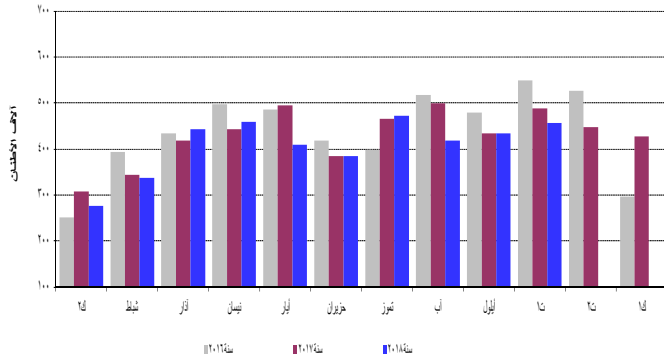
| المؤشر | التغيرات الشهرية % | التغيرات السنوية % |
|-------------------|--------------------|--------------------|
| تشرين الأول ٢٠١٧ | ٥,١ | ٦,٥ |
| تشرين الثاني ٢٠١٧ | ٥,٩ | ٤,٠ |
| كانون الأول ٢٠١٧ | -١,٧ | ٨,٩ |
| كانون الثاني ٢٠١٨ | -٢,٨ | ٤,١ |
| شباط ٢٠١٨ | ١,٢ | ٢,٥ |
| آذار ٢٠١٨ | ٢,٧ | ٥,٠ |
| نيسان ٢٠١٨ | ١,٣ | ٢,٥ |
| أيار ٢٠١٨ | -٦,٩ | -١,٨ |
| حزيران ٢٠١٨ | -١,٧ | ٢,٧ |
| تموز ٢٠١٨ | ٢,٩ | ٠,٩ |
| آب ٢٠١٨ | -٣,٣ | -١,٨ |
| أيلول ٢٠١٨ | -١,٥ | ٠,٤ |
| تشرين الأول ٢٠١٨ | ٥,٨ | ١,٠ |

القطاعات الإنتاجية

قطاع البناء

انخفضت كميات الإسمنت المسلمة، وهي مؤشر النشاط الحالي لقطاع البناء، بنسبة ٦,٤% ومساحات البناء المرخصة، مؤشر النشاط المستقبلي للقطاع، بنسبة ٢٤,٤% مقارنة بتشرين الأول ٢٠١٧.

تسليمات الإسمنت



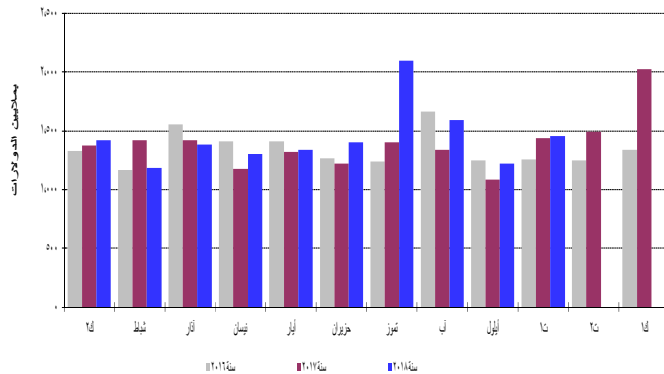
المصادر: شركات الإسمنت

شهدت الرسوم العقارية المحصلة تدنياً بنسبة ٣٤,٨% فبلغت ٧٠,٥ مليار ليرة مقارنة بتشرين الأول ٢٠١٧.

التجارة الخارجية

تقلص عجز الميزان التجاري بنسبة ٤,٢% وسجل ١٤٥٣,٦ مليون دولار في نهاية تشرين الأول، وذلك نتيجة انخفاض قيمة الواردات إلى ١٧١٨,١ مليون دولار أي بنسبة ٢,٩% وارتفاع قيمة الصادرات إلى ٢٦٤,٥ مليون دولار أي بنسبة ٥,٢%. انخفضت الرسوم الجمركية المحصلة بنسبة ٩,٨% وسجلت ١٩٠,٧ مليار ليرة خلال هذا الشهر.

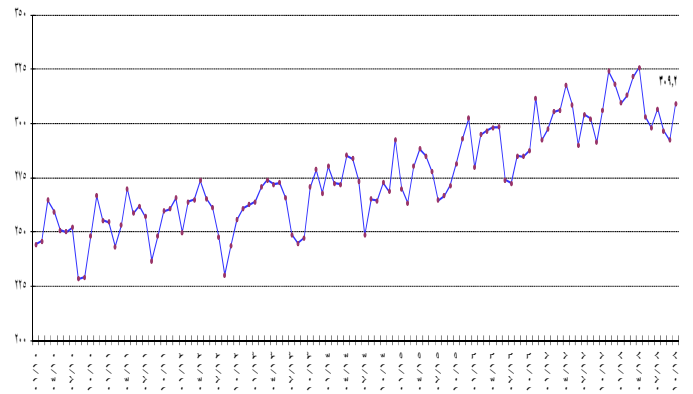
عجز الميزان التجاري



المصادر: المجلس الأعلى للحمارك

توزعت حصص أهم بلدان المصدر منذ مطلع العام ولغاية تشرين الأول ٢٠١٨ على الشكل التالي: الصين ١٠,٢%، اليونان ٨,٧%، إيطاليا ٧,٧%، الولايات المتحدة ٧,١% وألمانيا ٥,٨%. توزعت هذه الحصص في تشرين الأول ٢٠١٨ على الشكل التالي:

المؤشر العام



نشاط غرفة المقاصة

انخفض مجموع قيمة الشيكات المحصلة بنسبة ١٢,٨% في تشرين الأول ٢٠١٨. تقلصت قيمة الشيكات المحررة بالليرة اللبنانية بنسبة ٦,٠% وتلك المحررة بالعملة الأجنبية بنسبة ١٦,١%. بلغت حصة الشيكات المحصلة المحررة بعملة أجنبية من مجموع الشيكات المحصلة ٦٥,٠% مسجلة انخفاضاً بنسبة ٣,٨%.

ازدادت حصة الشيكات المرتجعة بنسبة ٤٠,٦% خلال الشهر مقارنة بالشهر ذاته من العام الماضي، وسجلت ٢,٦% من مجموع قيمة الشيكات في نهاية هذا الشهر.

مؤشرات اقتصادية رئيسية (جميع التغيرات هي بالنسبة إلى الشهر نفسه من العام السابق)

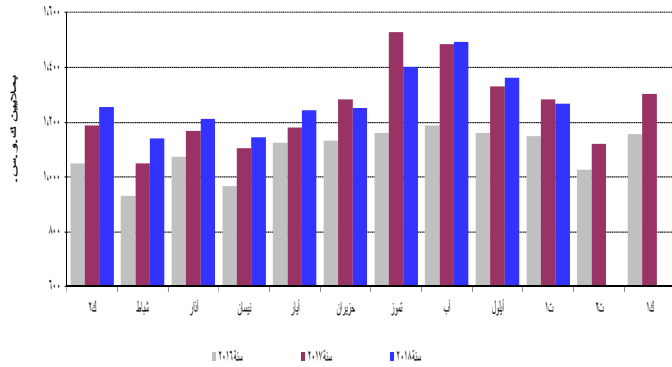
| تشرين الأول-١٨ | أيلول-١٨ | متوسط-١٧ | كانون الأول-١٧ | تشرين الأول-١٧ | متوسط-١٦ | كانون الأول-١٦ |
|--|-----------|-----------|----------------|----------------|-----------|----------------|
| مقاصة الشيكات باليرة اللبنانية^١ | | | | | | |
| ٣٠١١٠٠٧٢١ | ٢٠٨٤٢٠١٥٥ | ٢٠٧٢٢٠٩٤٣ | ٣٠٢١٣٠٠٥٢ | ٣٠٠٠٦٠٤٢٦ | ٢٠٤٩٨٠٧٦١ | ٢٠٨٣٢٠٩٥٣ |
| ٣,٤٧ | ٢٧,٧٩ | ٨,٩٧ | ١٣,٤٢ | ١٢,٠٥ | ٦,٢٩ | ٩,٩٩ |
| نسبة التغير (%) (بملايين الليرات اللبنانية) | | | | | | |
| مقاصة الشيكات بالعملة الأجنبية^{**١} | | | | | | |
| ٤٠٠١٥ | ٣٠٦٥٤ | ٣٠٨٨١ | ٤٠١٢٧ | ٤٠١٤٣ | ٤٠٠١٢ | ٣٠٨٧٥ |
| -٣,١٠ | ٢١,٣٨ | -٣,٢٥ | ٦,٥٠ | -١,٦٤ | -٥,٢٦ | -٩,١٢ |
| نسبة التغير (%) (بملايين الدولارات) | | | | | | |
| مجموع مقاصة الشيكات^{**} | | | | | | |
| ٩٠١٦٢٠٧٣٩ | ٨٠٣٥٠٩٧٧ | ٨٠٥٧٤٠٢٥٢ | ٩٠٤٣٤٠٤٣٧ | ٩٠٢٥٢٠١١٧ | ٨٠٥٤٦٠٣٥١ | ٨٠٦٧٤٠٤١٦ |
| طلبات الاستعلام لدى مركزية المخاطر^١ | | | | | | |
| ٢٨٠٢٩٥ | ٢٨٠٨٣٤ | ٣٥٠٥١١ | ٢٩٠٢٩٣ | ٣٧٠٧٩٩ | ٣٠٠٧٥٧ | ٢٦٠٧٥٤ |
| -٢٥,١٤ | -٩,٤١ | ١٥,٤٦ | ٩,٤٩ | ١٩,٠٠ | ١٣,٦٨ | ١٧,٨٨ |
| نسبة التغير (%) (بملايين الليرات اللبنانية) | | | | | | |
| رخص البناء^{**٢} | | | | | | |
| ٧٧٢٠٥٦٦ | ٦٢٤٠٤١٦ | ٩٧٧٠٥٣٢ | ٩٠١٠٢٥٩ | ١٠٠٢١,٥٤٣ | ١٠٠١٩٠٤٩٢ | ٩٠٣٠٩٢٣ |
| -٢٤,٣٧ | -١٢,٧٩ | -٤,١٢ | -٠,٢٩ | -٤,٤١ | -٠,٨٦ | -١٦,٢٢ |
| نسبة التغير (%) (بالأمتار المربعة) | | | | | | |
| الاسمنت المسلم^{**٣} | | | | | | |
| ٤٥٦٠٦٨٧ | ٤٣٤٠٢٦٢ | ٤٢٩٠٠٥١ | ٤٢٦٠٥٤٣ | ٤٨٧٠٧٠٨ | ٤٣٨٠٦٢٢ | ٢٩٦٠٥٢١ |
| -٦,٣٦ | ٠,٢١ | -٢,١٨ | ٤٣,٨٥ | -١٠,٣٣ | ٤,٣٧ | -٣٣,٧٧ |
| نسبة التغير (%) (بالأطنان) | | | | | | |
| الرسوم العقارية المستوفاة^٤ | | | | | | |
| ٧٠٥٠٥٠ | ٦٠٤٢٩٦ | ٨٤٠٨٦٦ | ١٠١٠١٦٣ | ١٠٨٠٢٠٨ | ٧١٠٩٠٨ | ١٠٧٠٣٩٤ |
| -٣٤,٨٤ | ١١,٣٤ | ١٨,٠٢ | -٥,٨٠ | ٦٥,٦٠ | ٣,٤٥ | ٨,٤١ |
| نسبة التغير (%) (بملايين الليرات اللبنانية) | | | | | | |
| مجموع المستوردات^{**٥} | | | | | | |
| ٢٠٥٩٠٩٢٨ | ٢٠١٦٨٠١٨٩ | ٢٠٤٦٠٠٨٣١ | ٢٠٤٦٣٠٥٥٣ | ٢٠٦٦٧,٤١١ | ٢٠٤٠٢٠٦٢٠ | ٢٠٣٨٦,٣٨٣ |
| -٢,٨٧ | ٥,٨٣ | ٢,٤٢ | ٣,٢٣ | ١٧,٠٣ | ٢,٨٢ | -١٧,١٤ |
| نسبة التغير (%) (بملايين الليرات اللبنانية) | | | | | | |
| مجموع الصادرات^{**٥} | | | | | | |
| ٣٩٨٠٨٧٣ | ٣٢٢٠٤٩ | ٣٥٧٠٣٣٨ | ٣٧٨٠١٧٧ | ٣٧٩٠٢٠٢ | ٣٧٤٠٠٥٩ | ٣٦٨٠٢٢٣ |
| ٥,١٩ | ١,٨٩ | -٤,٤٧ | ٢,٧٠ | -٢,٠٢ | ٠,٨٢ | ٣,٣١ |
| نسبة التغير (%) (بملايين الليرات اللبنانية) | | | | | | |
| عجز الميزان التجاري^{**} | | | | | | |
| ٢٠١٩٢٠٥٥ | ١٠٨٤٦٠٤٠ | ٢٠١٠٣٠٤٩٣ | ٢٠٠٨٥٣٧٦ | ٢٠٢٨٨٠٢٠٩ | ٢٠٠٢٨٠٥٦٠ | ٢٠٠١٨٠١٥٩ |
| -٤,٢٠ | ٦,٥٥ | ٣,٦٩ | ٣,٣٣ | ٢٠,٩٣ | ٣,٢٠ | -٢٠,٠٣ |
| نسبة التغير (%) (بملايين الليرات اللبنانية) | | | | | | |
| الواردات الجمركية^{**٥} | | | | | | |
| ١٩٠٠٧٠٩ | ١٨١٠٨١٢ | ١٨٧,٤٠٥ | ١٩٠٠٤٢٩ | ٢١١٠٣٥٩ | ١٨٣٠٩٥٠ | ١٨٧٠١٩٣ |
| -٩,٧٧ | ٧,٩٨ | ١,٨٨ | ١,٧٣ | ٧,٠٥ | ٢,٤٠ | ٤,٩٩ |
| نسبة التغير (%) (بملايين الليرات اللبنانية) | | | | | | |
| إنتاج الطاقة الكهربائية (شبكة مؤسسة كهرباء لبنان)^٦ | | | | | | |
| ١٠٢٦٧ | ١٠٣٦٢ | ١٠٢٥٣ | ١٠٣٠٣ | ١٠٢٨٢ | ١٠٠٩٤ | ١٠١٥٦ |
| -١,٢٣ | ٢,٢٩ | ١٤,٤٩ | ١٢,٧١ | ١١,٥١ | ٤,٨٧ | ٨,٤٢ |
| نسبة التغير (%) (ملين و.ك.س) | | | | | | |
| استيراد المشتقات النفطية^{**٧} | | | | | | |
| ٨٥٥٠٦٨٠ | ٦٥٨٠٧٩٤ | ٧٠١٠٥٣٠ | ٥٨٦٠٥٨٦ | ٦٤٤٠٩٧٨ | ٦٦٧٠٢٩٨ | ٦٣٠٠٣٩٨ |
| ٣٢,٦٧ | -١٠,١٣ | ٥,١٣ | -٦,٩٥ | -٣,٦١ | ٤,٥٥ | ٩,٧٣ |
| نسبة التغير (%) (بالبطن المتر) | | | | | | |
| حركة الشحن البحري في مرفأ بيروت^{**٨} | | | | | | |
| ٦٨٨٠٥٠٠ | ٦٢٣٠٣٨٦ | ٦٨٨,٦١٧ | ٧٠٦٠٨٧١ | ٧٠٦٠٦٧٨ | ٧٣٠٠٨٦٦ | ٦٧٠٠٨٢٤ |
| -٢,٦٥ | -٤,٥٨ | -٥,٧٨ | ٥,٣٧ | -٤,٨٨ | ٦,٦٦ | -٩,٩٦ |
| نسبة التغير (%) (بملايين الأطنان) | | | | | | |
| ٥٩٥٠٢٦٥ | ٥٣٨٠٣٣٤ | ٥٩٤٠٢٤١ | ٦١٥٠٨٩٤ | ٥٩٢٠٦٦٢ | ٦٤٤٠٢١٥ | ٥٨٤٠٤٢٣ |
| ٩٢٠٤٥٦ | ٨٤٠٤٩٢ | ٩٤٠١٣٢ | ٩٠٠٢٢٢ | ١١٣٠٦٨٦ | ٨٦٠٣٣٣ | ٨٦٠١٢٦ |
| ٣٢٩ | ٥٦٠ | ٢٤٣ | ٧٥٥ | ٤٢٠ | ٣١٩ | ٢٧٥ |
| ١- الحمولة المفرغة | | | | | | |
| ٢- الحمولة المشحونة | | | | | | |
| ٣- ترانزيت ومنطقة حرة | | | | | | |
| حركة المسافرين في مطار بيروت الدولي^٩ | | | | | | |
| ٦٨٤٠٦١٧ | ٨٤٩٠٢٩٩ | ٦٨٦٠٣٠٧ | ٦٢٦٠٨٦٦ | ٦١٦٠٧٠٨ | ٦٣٤٠١٨٠ | ٥٩٨٠٠٠٩ |
| ١١,٠١ | -١,٤٥ | ٨,٢٢ | ٤,٨٣ | ١١,٢٩ | ٥,٠٥ | -٢,٩٦ |
| نسبة التغير (%) (بملايين المسافرين) | | | | | | |
| ٣٢٧٠٢١٩ | ٣٧٩٠٧٨٩ | ٣٤١٠٩٣٦ | ٣٣٣٠٢٧٣ | ٢٩٧٠٧٧٦ | ٣١٤٠٩٧١ | ٣١٦٠٢١٢ |
| ٩,٨٩ | -٠,٠٥ | ٨,٥٦ | ٥,٤٠ | ١٥,٤٢ | ٧,٤٣ | ٠,٩٢ |
| ١- القادمون | | | | | | |
| ٣٥٧٠٥٥٤ | ٤٦٩٠٦٨ | ٣٤٣٠٩٥٩ | ٢٩٣٠٢٧٠ | ٣١٨٠٧٥٠ | ٣١٨٠٤٨٣ | ٢٨١٠٢٩٧ |
| ١٢,٠٢ | -٢,٦٢ | ٨,٠٠ | ٤,٢٦ | ٧,٨٣ | ٣,٦٣ | -٥,٤٤ |
| نسبة التغير (%) (بملايين المسافرين) | | | | | | |
| ٣٤٤ | ٤٤٢ | ٤١٢ | ٣٢٣ | ١٨٢ | ٧٢٥ | ٥٠٠ |
| ٨٩,٠١ | ١٢٧,٨٤ | -٤٣,١٩ | -٣٥,٤٠ | -٦٦,٣٦ | -٧٧,٠٩ | -٩٠,٨٠ |
| نسبة التغير (%) (بملايين المسافرين) | | | | | | |

* بدأ في تموز ١٩٩٥ احتساب الدولار الجمركي على أساس السعر الرسمي للدولار عوضاً عن ٨٠٠ ل.ل. ** أرقام مستكملة من قبل القطاع الخاص. *** بدأ في ١/١/١٩٩٧، تعديل المعلومات لتتضمن القطاعين العام والخاص.
المصدر: مصرف لبنان. نقابة المهندسين في بيروت وطرابلس. شركات التزابة. وزارة المالية. إدارة الجمارك العامة. مؤسسة كهرباء لبنان. المديرية العامة للنفط. مرفأ بيروت. مطار بيروت الدولي.

قطاع الطاقة

شهد إنتاج الكهرباء انخفاضاً إلى ١٢٦٦,٨ مليون كيلوات ساعة خلال الشهر، أي بنسبة ١,٢% على أساس سنوي.

(إنتاج الشهر للكهرباء (شبكة كهرباء لبنان))

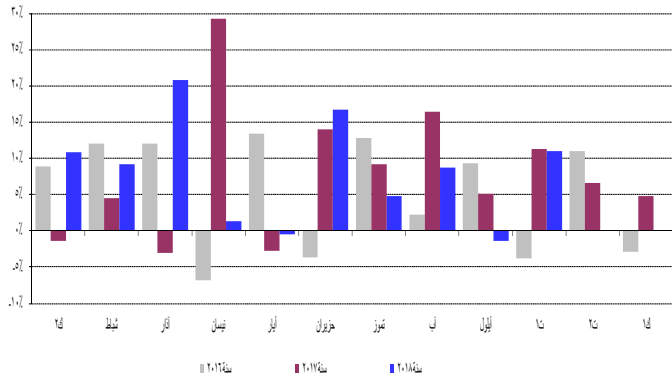


المصدر: مؤسسة كهرباء لبنان

قطاع النقل

ازداد عدد الطائرات وعدد المسافرين في مطار بيروت بنسبة ٧,٢% و ١١,٠% على التوالي نتيجة ارتفاع عدد المسافرين القادمين، المغادرين والعابرين بنسبة ٩,٩%، ١٢,٠% و ٨٩,٠% على التوالي. أما حجم الشحن الجوي، فقد تقلص بنسبة ٥,٧% نتيجة تدني حجم البضائع المفرغة والمشحونة بنسبة ٧,٤% و ٣,٤% على التوالي.

حركة المسافرين عبر المطار



المصدر: مطار بيروت الدولي

تقلصت حركة السفن وحركة البضائع في مرفأ بيروت بنسبة ١,٨% و ٢,٧% في تشرين الأول ٢٠١٨. انخفض حجم البضائع المشحونة والعابرة بنسبة ١٨,٧% و ٢١,٧% على التوالي وازداد حجم البضائع المفرغة بنسبة ٠,٤%.

القطاع النقدي

الموجودات الخارجية الصافية للجهاز المصرفي

سجل ميزان المدفوعات عجزاً بما يوازي ١٨١٠,٤ مليون دولار في تشرين الأول ٢٠١٨. وقد تمثل هذا العجز بانخفاض الموجودات الخارجية الصافية لدى المصارف والمؤسسات المالية بقيمة ١٤٣٦,٥ مليون دولار والموجودات الخارجية الصافية لدى مصرف لبنان بقيمة ٣٧٣,٩ مليون دولار. وبلغ بذلك الرصيد

الواردات حسب بلدان المصدر (بملايين الدولارات)

| البلد | ت ٢٠١٧-١ | % من المجموع | ت ٢٠١٨-١ | % من المجموع |
|------------------|----------------|--------------|----------------|--------------|
| اليونان | ١٠٨,٩ | ٦,٢ | ١٨٩,٧ | ١١,٠ |
| الصين | ١٨٧,٦ | ١٠,٦ | ١٧٧,٠ | ١٠,٣ |
| إيطاليا | ١٤٩,٠ | ٨,٤ | ١٤٢,٣ | ٨,٣ |
| ألمانيا | ١٢٤,٠ | ٧,٠ | ١٠٧,١ | ٦,٢ |
| الولايات المتحدة | ١٤٦,١ | ٨,٣ | ٨١,٩ | ٤,٨ |
| البلدان الأخرى | ١,٠٥٣,٢ | ٥٩,٥ | ١,٠٢٠,٢ | ٥٩,٤ |
| المجموع | ١,٧٦٨,٨ | ١٠٠ | ١,٧١٨,١ | ١٠٠ |

توزعت حصص أهم بلدان المقصد منذ مطلع العام ولغاية تشرين الأول ٢٠١٨ على الشكل التالي: الإمارات العربية المتحدة ١٥,٣%، المملكة العربية السعودية ٦,٩%، جنوب أفريقيا ٦,٧%، سوريا ٦,٥% والعراق ٥,١%. توزعت هذه الحصص في تشرين الأول ٢٠١٨ على الشكل التالي:

الصادرات حسب بلدان المقصد (بملايين الدولارات)

| البلد | ت ٢٠١٧-١ | % من المجموع | ت ٢٠١٨-١ | % من المجموع |
|--------------------------|--------------|--------------|--------------|--------------|
| الإمارات العربية المتحدة | ١٩,٨ | ٧,٩ | ٥٦,٤ | ٢١,٣ |
| سوريا | ٢٢,٣ | ٨,٩ | ٢١,٣ | ٨,٠ |
| المملكة العربية السعودية | ٢٠,٠ | ٧,٩ | ١٦,٥ | ٦,٢ |
| العراق | ١٤,٢ | ٥,٧ | ١٤,٠ | ٥,٣ |
| هونغ كونغ | ٠,٥ | ٠,٢ | ١١,٧ | ٤,٤ |
| البلدان الأخرى | ١٧٤,٦ | ٦٩,٤ | ١٤٤,٦ | ٥٤,٧ |
| المجموع | ٢٥١,٥ | ١٠٠ | ٢٦٤,٥ | ١٠٠ |

الواردات (بملايين الدولارات)

| القسم التعريفي | ك ٢٠١٧ - ١ | % من المجموع | ك ٢٠١٨ - ١ | % من المجموع |
|------------------------------------|-----------------|--------------|-----------------|--------------|
| منتجات المملكة الحيوانية والنباتية | ٢٤,٨٠٠,٩ | ١٧,٣ | ٢٤,٨٨٨,٨ | ١٧,١ |
| مواد نسيجية ومصنوعاتها | ٦٦٣,٣ | ٤,١ | ٦٤٩,٨ | ٣,٩ |
| جلود، جلود فراء ومصنوعاتها | ٦٠,١ | ٠,٤ | ٥٧,٨ | ٠,٣ |
| خشب ومصنوعاته | ١٧٩,٥ | ١,١ | ١٩١,٤ | ١,١ |
| منتجات الصناعات الكيماوية | ١,٧٥٠,١ | ١٠,٨ | ١,٨٣٨,٥ | ١٠,٩ |
| عجائن، خشب، ورق كرتون | ٢٥١,٢ | ١,٥ | ٢٩٩,٩ | ١,٨ |
| حجر، جبس، إسمنت | ٤٠٩,٨ | ٢,٥ | ٣٧٥,٧ | ٢,٢ |
| منتجات معدنية ومصنوعاتها | ٤,٦٤٨,٠ | ٢٨,٧ | ٤,٦٢٠,٢ | ٢٧,٤ |
| معدات كهربائية، نقل وتصوير | ٣,٤٥٩,٥ | ٢١,٣ | ٣,٦٧٧,٧ | ٢١,٨ |
| لؤلؤ، أحجار كريمة ومعادن ثمينة | ٨٠٠,٥ | ٤,٩ | ١,١٠٩,٠ | ٦,٦ |
| مصنوعات متنوعة | ١,١٩٩,٨ | ٧,٤ | ١,١٦٥,٥ | ٦,٩ |
| المجموع | ١٦,٢٢٢,٧ | ١٠٠ | ١٦,٨٧٤,٢ | ١٠٠ |

الصادرات (بملايين الدولارات)

| القسم التعريفي | ك ٢٠١٧ - ١ | % من المجموع | ك ٢٠١٨ - ١ | % من المجموع |
|------------------------------------|----------------|--------------|----------------|--------------|
| منتجات المملكة الحيوانية والنباتية | ٥٧١,٥ | ٢٤,٢ | ٥٢٨,٢ | ٢١,٤ |
| مواد نسيجية ومصنوعاتها | ٥٦,٣ | ٢,٤ | ٤٣,١ | ١,٧ |
| جلود، جلود فراء ومصنوعاتها | ٩,٤ | ٠,٤ | ٨,٩ | ٠,٤ |
| خشب ومصنوعاته | ٩,٢ | ٠,٤ | ٦,٩ | ٠,٣ |
| منتجات الصناعات الكيماوية | ٢٦٨,٩ | ١٦,٤ | ٣٠١,١ | ١٢,٢ |
| عجائن، خشب، ورق كرتون | ١٢١,٢ | ٥,١ | ١٢٠,٠ | ٤,٩ |
| حجر، جبس، إسمنت | ١٧,٠ | ٠,٧ | ١٨,٥ | ٠,٧ |
| منتجات معدنية ومصنوعاتها | ٣١٩,٦ | ١٩,٥ | ٣٥١,٩ | ١٤,٣ |
| معدات كهربائية، نقل وتصوير | ٢٩٧,٢ | ١٨,٦ | ٣٠٢,٥ | ١٢,٣ |
| لؤلؤ، أحجار كريمة ومعادن ثمينة | ٤٨٩,٥ | ٣٠,٧ | ٥٥٢,٤ | ٢٢,٤ |
| مصنوعات متنوعة | ٢٠٤,٠ | ١٢,٦ | ٢٣٠,٤ | ٩,٤ |
| المجموع | ٢,٣٦٣,٨ | ١٠٠ | ٢,٤٦٣,٧ | ١٠٠ |

المصدر: المجلس الأعلى للجمارك

وأبقى مصرف لبنان معدل الحسم ومعدل الفائدة على إعادة شراء الأوراق المالية (Repo Rate) على مستوى ١٠,٠٠% وهو المعدل المطبق منذ كانون الأول ٢٠٠٩.

الكتلة النقدية والعوامل المؤثرة فيها

بلغت الكتلة النقدية M٣ ٢١١٤٠٤,٣ مليار ليرة في تشرين الأول مسجلة نمواً سنوياً نسبته ١,٠% مقابل ١,٧% في أيلول ٢٠١٨. وبقي التسليف المصرفي للقطاع الخاص العامل الأبرز في خلق النقد إلى جانب التسليفات للقطاع العام. وفي ما خص مكونات الكتلة النقدية، تجدر الإشارة إلى أن الودائع بالليرة سجلت تراجعاً بنسبة ٥,٨% والودائع بالعملة الأجنبية ارتفاعاً بنسبة ٥,٢%.

التغيرات السنوية في الكتلة النقدية (بالنسب المئوية)

| ٤م | ٣م | ٢م | ١م | |
|------|------|-------|-------|-------------------|
| ٣,٨١ | ٣,٨٧ | -٣,٢٤ | ٤,٨٤ | كانون الثاني ٢٠١٨ |
| ٣,٤٥ | ٣,٦٨ | -٢,٧٨ | ٧,٥٥ | شباط ٢٠١٨ |
| ٣,٣٥ | ٣,٥٩ | -٢,١٢ | ١٣,٣٢ | آذار ٢٠١٨ |
| ٣,٠٩ | ٣,٠٩ | -٢,٤٣ | ١٠,٨٣ | نيسان ٢٠١٨ |
| ٣,٠٠ | ٢,٨٧ | -١,٨٧ | ٩,٨٧ | أيار ٢٠١٨ |
| ٢,٤٤ | ٢,٤٧ | -٢,٠٩ | ١٢,٥١ | حزيران ٢٠١٨ |
| ١,٧٢ | ١,٧١ | -٢,٨٢ | ١٣,٢٨ | تموز ٢٠١٨ |
| ١,٣٢ | ١,٣٢ | -٤,١٦ | ٧,٨٢ | آب ٢٠١٨ |
| ١,٣٨ | ١,٦٩ | -٤,٧٨ | ٨,٢١ | أيلول ٢٠١٨ |
| ١,٠٥ | ١,٠٢ | -٥,٣٢ | ٧,٧٣ | تشرين الأول ٢٠١٨ |

الدين العام

توزع سندات الخزينة بحسب الفئة (كنسبة مئوية من المجموع)

| ٢٤ شهراً وما فوق | ١٢ شهراً | ٦ أشهر | ٣ أشهر | |
|------------------|----------|--------|--------|-------------------|
| ٩٥,٥٠ | ٢,٣٨ | ١,٣٩ | ٠,٧٣ | تشرين الأول ٢٠١٧ |
| ٩٥,٦٤ | ٢,٤٩ | ١,٣٣ | ٠,٥٣ | تشرين الثاني ٢٠١٧ |
| ٩٥,٨٥ | ٢,٧٣ | ١,٢٤ | ٠,١٨ | كانون الأول ٢٠١٧ |
| ٩٥,٥٥ | ٢,٩٨ | ١,١٤ | ٠,٣٣ | كانون الثاني ٢٠١٨ |
| ٩٥,٣٨ | ٢,٩٨ | ١,٠٩ | ٠,٥٥ | شباط ٢٠١٨ |
| ٩٥,٠٨ | ٣,١٠ | ١,٠٩ | ٠,٧٣ | آذار ٢٠١٨ |
| ٩٤,٩٦ | ٣,١٨ | ١,١٤ | ٠,٧٢ | نيسان ٢٠١٨ |
| ٩٤,١١ | ٣,٦٦ | ١,٤٧ | ٠,٧٦ | أيار ٢٠١٨ |
| ٩٤,٥٥ | ٣,٥٠ | ١,٤٢ | ٠,٥٢ | حزيران ٢٠١٨ |
| ٩٤,٧٢ | ٣,٤٢ | ١,٤٠ | ٠,٤٥ | تموز ٢٠١٨ |
| ٩٥,٣٧ | ٣,٢١ | ١,١٦ | ٠,٢٦ | آب ٢٠١٨ |
| ٩٥,٦٧ | ٣,١١ | ٠,٩٥ | ٠,٢٨ | أيلول ٢٠١٨ |
| ٩٥,٧٧ | ٣,٣٧ | ٠,٧١ | ٠,١٥ | تشرين الأول ٢٠١٨ |

التراكمي لميزان المدفوعات في الأشهر العشرة الأولى من السنة عجزاً يوازي ٣١٢١,٧ مليون دولار مقابل عجزاً يوازي ١٠٧٧,٧ مليون دولار في الفترة المماثلة من العام ٢٠١٧.

موجودات مصرف لبنان الخارجية

بلغ احتياطي مصرف لبنان من العملات الأجنبية ٤٣٥٩٨,٣ مليون دولار مسجلاً انخفاضاً سنوياً نسبته ٢,٠% ومقداره ٩٠٣,٢ مليون دولار. أما مجموع الاحتياطي الخارجي بما فيه الذهب، فقد بلغ ٥٤٨٣٧,٠ مليون دولار. هذا وقد بقي سعر صرف الدولار الأميركي الوسطي في سوق بيروت مستقراً على ١٥٠٧,٥٠ ليرة.

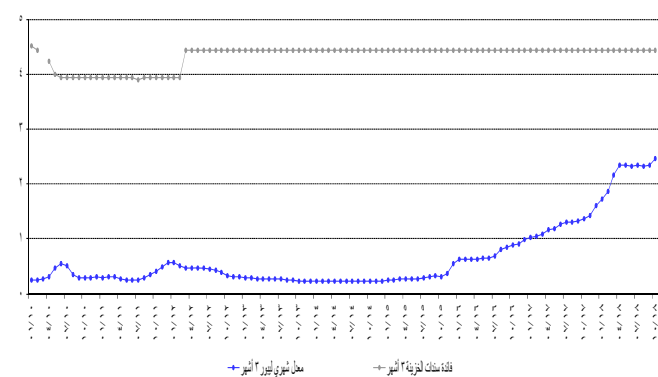
معدلات الفائدة

لم يطرأ أي تغير في تشرين الأول ٢٠١٨ على معدلات فائدة سندات الخزينة. فسجل معدل الفائدة الفعلية في نهاية الشهر: ٤,٤٤% لفئة ٣ أشهر، ٤,٩٩% لفئة ٦ أشهر و ٥,٣٥% لفئة ١٢ شهراً. واستقرت فائدة القسيمة على سندات الستين والثلاث سنوات على ٥,٨٤% و ٦,٥٠% على التوالي.

أما معدلات الفائدة المصرفية، فقد ازدادت في تشرين الأول إلى ٧,٧٤% على الحسابات الدائنة بالليرة (٣٥+) ونقطة أساس) وإلى ٩,٦٠% على الحسابات المدينة بالليرة (٢٩+) نقطة أساس).

وشهدت الفائدة المصرفية المحلية بالدولار الأميركي ازدياداً على الحسابات الدائنة والمدينة. فسجل معدل الفائدة الوسطي المثقل على حسابات التسليف بالدولار ٨,٣٠% في تشرين الأول (١٩+ نقطة أساس). أما متوسط الفائدة على حسابات الادخار بالدولار فسجل ٤,٦٣% (٢٧+ نقطة أساس).

الهامش بين سندات الخزينة الثلاثة أشهر والبيور



وبنتيجة هذه التطورات توسع الهامش بين فائدي التسليف بالليرة والدولار من ١,٢٠ نقطة في أيلول ٢٠١٨ إلى ١,٣٠ نقطة في تشرين الأول ٢٠١٨. توسع الهامش بين فائدي الادخار بالليرة والدولار من ٣,٠٣ نقطة في أيلول ٢٠١٨ إلى ٣,١١ نقطة في تشرين الأول ٢٠١٨.

وتجدر الإشارة إلى أن معدل ليبور (Libor Rate) لثلاثة أشهر سجل ٢,٤٦% في تشرين الأول ٢٠١٨ مقابل ٢,٣٥% في أيلول ٢٠١٨. استقرت معدلات الفائدة على شهادات الإيداع التي يصدرها مصرف لبنان من فتي ٤٥ يوماً و ٦٠ يوماً على ٣,٥٧% و ٣,٨٥% على التوالي.

وفقاً لأرقام وزارة المالية بلغ مجموع الدين العام الصافي ١١١٧٧٠ مليار ليرة في تشرين الأول ٢٠١٨ مسجلاً ازدياداً شهرياً قدره ٧٦٧ مليار ليرة. وقد نتج هذا الارتفاع عن ازدياد الدين العام الصافي بالليرة بمقدار ٨١٢ مليار ليرة ليبلغ ٥٨٤٢٢ مليار ليرة وانخفاض الدين العام المحرر بعملات أجنبية بمقدار ٣٠ مليون دولار ليسجل ٣٥٣٨٨ مليون دولار في نهاية الشهر. وعلى أساس سنوي، بلغ نمو الدين العام الصافي ٨,٨% والدين بالليرة (-١,٠%) وبالعملات الأجنبية ٢٢,٠%.

النشاط المصرفي

الميزانية المجمعة للمصارف

بلغت الميزانية المجمعة للمصارف التجارية ٣٦٥٧٤٠ مليار ليرة في نهاية تشرين الأول ٢٠١٨ مسجلة ارتفاعاً شهرياً بنسبة ٠,٦٢% مقابل ١,١٢% خلال الشهر السابق. وعلى مدار سنة، بلغت نسبة النمو ١٢,٤٣%.

تطور حجم التسليفات

أ- لدى المصارف التجارية

تراجعت تسليفات المصارف التجارية للقطاع الخاص المقيم وغير المقيم بنسبة ٠,٤٥% خلال تشرين الأول ٢٠١٨ مقابل ارتفاع بنسبة ٠,٠٣% خلال الشهر السابق. وبلغ حجم التسليفات ٨٩١٧٢ مليار ليرة في نهاية تشرين الأول ٢٠١٨ مسجلاً زيادة سنوية بنسبة ٠,٩٦% وهي مفصلة كالتالي:

- تراجعت التسليفات بالليرة اللبنانية إلى ٢٨٥٠٣ مليار ليرة في نهاية تشرين الأول ٢٠١٨ أي بنسبة شهرية بلغت ١,٦٤% مقابل تراجع بنسبة ٠,٦٥% خلال أيلول ٢٠١٨. وعلى مدار سنة، ارتفعت هذه التسليفات بنسبة ٢,٣٠% وياتت تشكل ٣١,٩٦% من إجمالي التسليفات، فيما كانت تشكل نسبة ٣١,٥٥% في تشرين الأول ٢٠١٧.
- ارتفعت التسليفات بالعملات الأجنبية بنسبة ٠,١١% خلال تشرين الأول ٢٠١٨ مقابل ٠,٣٦% خلال الشهر السابق، وبلغت ٤٠٢٤٥ مليون دولار في نهاية تشرين الأول ٢٠١٨ بازدياد سنوي نسبته ٠,٣٤%.

ب- لدى مصارف الأعمال

بلغت تسليفات مصارف الأعمال للقطاع الخاص المقيم وغير المقيم ٣٥١٧ مليار ليرة في نهاية تشرين الأول ٢٠١٨ مسجلة تراجعاً بنسبة ٠,٤٦% مقابل ارتفاع بنسبة ١,٤٤% خلال أيلول ٢٠١٨. مقارنة بشهر تشرين الأول ٢٠١٧، انخفضت هذه التسليفات بنسبة ٤,٥٣%.

تطور حجم الودائع

أ- لدى المصارف التجارية

تراجعت ودايع القطاع الخاص في المصارف التجارية المقيم وغير المقيم بنسبة ٠,٢٢% خلال تشرين الأول ٢٠١٨ مقابل ارتفاع بنسبة ٠,٣٤% خلال الشهر الفائت. وعلى مدار سنة، ازداد حجم الودائع بنسبة ٢,٩٠% ليبلغ ٢٧٤٣٥٢ مليار ليرة في نهاية تشرين الأول، وهي مفصلة كالتالي:

- تراجعت الودائع بالليرة اللبنانية بنسبة بلغت ١,٤٣% خلال تشرين الأول ٢٠١٨، مقابل ٠,٥٩% خلال الشهر الفائت، وبلغت ٨١١١٠ مليار ليرة في نهاية تشرين الأول. وعلى مدار سنة، انخفضت هذه الودائع بنسبة ٢,٩٦%، حيث باتت تشكل ٢٩,٥٦% من إجمالي الودائع، فيما كانت تشكل ٣١,٣٥% في نهاية تشرين الأول ٢٠١٧.
- ارتفعت الودائع بالعملات الأجنبية بنسبة ٠,٣٠% خلال تشرين الأول ٢٠١٨، مقابل ٠,٧٤% خلال الشهر الفائت. وبلغت ١٢٨١٩٢ مليون دولار في نهاية تشرين الأول مسجلة زيادة سنوية بنسبة ٥,٥٩%.

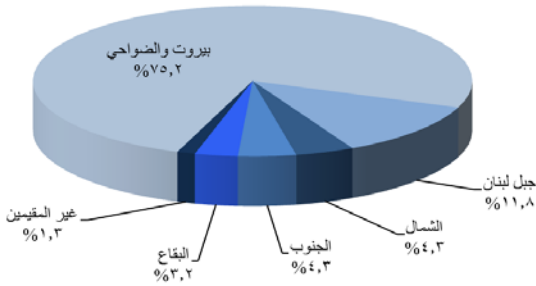
ب- لدى القطاع المصرفي

تراجعت ودايع القطاع الخاص لدى القطاع المصرفي المقيم وغير المقيم بنسبة ٠,١٧% خلال الشهر، مقابل ارتفاع بنسبة ٠,٣٣% خلال أيلول ٢٠١٨. وقد ارتفع حجم الودائع من ٢٦٩٩٤١ مليار ليرة في تشرين الأول ٢٠١٧ إلى ٢٧٦٨٩٠ ملياراً في نهاية تشرين الأول ٢٠١٨، أي بنسبة ٢,٥٧%، وهي مفصلة كالتالي:

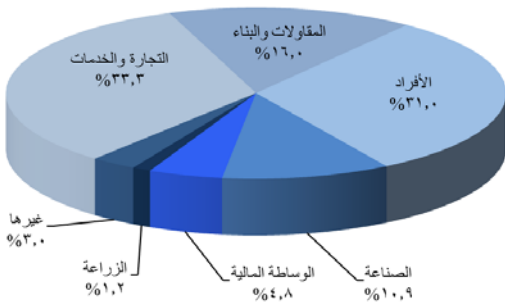
- تراجعت الودائع بالليرة اللبنانية بنسبة ١,٣٠% خلال تشرين الأول ٢٠١٨، مقابل ٠,٦١% خلال الشهر الفائت، وبلغت ٨٢٣٧٠ مليار ليرة في نهاية تشرين الأول. وعلى مدار سنة، انخفضت هذه الودائع بنسبة ٣,٠٦%، حيث باتت تشكل ٢٩,٧٥% من إجمالي الودائع، فيما كانت تشكل ٣١,٤٨% في نهاية تشرين الأول ٢٠١٧.
- ارتفعت الودائع بالعملات الأجنبية بنسبة ٠,٣٢% خلال تشرين الأول ٢٠١٨، مقابل ٠,٧٤% خلال الشهر الفائت. وبلغت ١٢٩٠٣٥ مليون دولار في نهاية تشرين الأول مسجلة زيادة سنوية بنسبة ٥,١٦%.

توزع التسليفات

توزع التسليفات على المناطق



توزع التسليفات على القطاعات



نسبة التسليفات إلى الودائع

شكلت التسليفات نسبة ٣٢,٥٠% من إجمالي الودائع في نهاية تشرين الأول

٢٠١٨ مقارنة بـ ٣٣,١٣% في نهاية تشرين الأول ٢٠١٧ مفصلة كالتالي:

- نسبة التسليفات إلى الودائع بالليرة اللبنانية ٣٥,١٤% مقارنة بـ ٣٣,٣٣%.
- نسبة التسليفات إلى الودائع بالعملة الأجنبية ٣١,٣٩% مقارنة بـ ٣٣,٠٤%.

حساب الرساميل

تراجع حساب الرساميل بنسبة ٠,٢٩% خلال تشرين الأول ٢٠١٨ مقابل ارتفاع بنسبة ٠,١١% خلال أيلول ٢٠١٨. مقارنة بالفترة ذاتها من العام المنصرم، سجلت هذه الرساميل زيادة بنسبة ٧,٣٨% وبلغت ٣٠١٩٣ مليار ليرة في تشرين الأول ٢٠١٨.

تراجعت نسبة حساب الرساميل من إجمالي موجودات المصارف التجارية إلى ٨,٢٦% في نهاية تشرين الأول ٢٠١٨. وكانت قد سجلت ٨,٣٣% في أيلول ٢٠١٨ و ٨,٦٤% في تشرين الأول ٢٠١٧.

استقرت نسبة حساب الرساميل إلى إجمالي الودائع على ١١,٠١% في نهاية تشرين الأول ٢٠١٨. وكانت قد سجلت ١٠,٥٥% في تشرين الأول ٢٠١٧.

في حين ارتفعت نسبة حساب الرساميل إلى إجمالي التسليفات إلى ٣٣,٨٦% في نهاية تشرين الأول ٢٠١٨. وكانت قد سجلت ٣٣,٨٠% في أيلول ٢٠١٨ و ٣١,٨٣% في تشرين الأول ٢٠١٧.

الدولة

ارتفعت نسبة دولة الودائع (على صعيد القطاع المصرفي) إلى ٦٨,٧٥% في نهاية تشرين الأول ٢٠١٨ مقابل ٦٨,٤٤% في نهاية أيلول ٢٠١٨ و ٦٧,٠٣% في نهاية تشرين الأول ٢٠١٧.

كما ارتفعت نسبة دولة التسليفات إلى ٦٨,٠٤% في نهاية تشرين الأول ٢٠١٨ مقابل ٦٧,٦٥% في نهاية أيلول ٢٠١٨ و ٦٨,٤٥% في نهاية تشرين الأول ٢٠١٧.

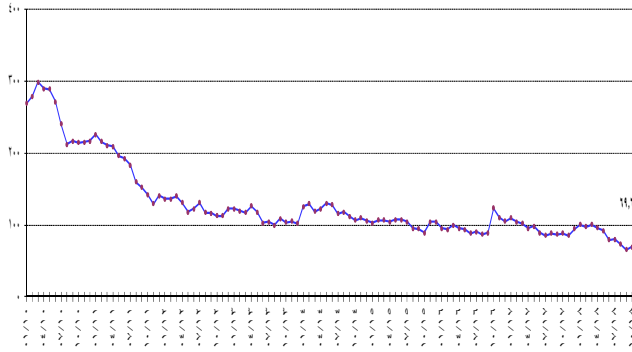
الأسواق المالية

أظهر معدل مؤشر القيمة السوقية للأسهم المدرجة في بورصة بيروت تقدماً بنسبة ٠,٠٣% خلال تشرين الأول ٢٠١٨ إذ أفضل على معدل ٦٨,٤٠ نقطة مقابل ٦٨,٣٨ نقطة لمعدل الشهر السابق.

مؤشر القيمة السوقية المشغل Market-Value-Weighted Index

| | |
|--------|-------------------|
| ٨٨,٢٨ | تشرين الأول ٢٠١٧ |
| ٨٥,٥٧ | تشرين الثاني ٢٠١٧ |
| ٩٤,٥٨ | كانون الأول ٢٠١٧ |
| ١٠٠,٧١ | كانون الثاني ٢٠١٨ |
| ٩٧,٩٣ | شباط ٢٠١٨ |
| ١٠٠,٧٨ | آذار ٢٠١٨ |
| ٩٥,٨٧ | نيسان ٢٠١٨ |
| ٩١,٩٦ | أيار ٢٠١٨ |
| ٧٩,٢٧ | حزيران ٢٠١٨ |
| ٧٩,٨٠ | تموز ٢٠١٨ |
| ٧٣,٥١ | آب ٢٠١٨ |
| ٦٥,٩٣ | أيلول ٢٠١٨ |
| ٦٩,٦٠ | تشرين الأول ٢٠١٨ |

Market-Value-Weighted Index
مؤشر القيمة السوقية المرجح



بورصة بيروت

بورصة بيروت

| التاريخ | الأسهم المتداولة | | القيمة السوقية (مليار دولار) |
|-------------------|------------------|----------------------|------------------------------|
| | الحجم (ملايين) | القيمة (مليون دولار) | |
| تشرين الأول ٢٠١٧ | ٢,٩٧ | ٢٦,٥٦ | ١٢,٠١ |
| تشرين الثاني ٢٠١٧ | ٣,٣٠ | ٢٨,٥٧ | ١١,٦٢ |
| كانون الأول ٢٠١٧ | ٥,٥٨ | ٥٣,٣٥ | ١٢,٢٠ |
| كانون الثاني ٢٠١٨ | ٣,٥٤ | ٢٧,٩٥ | ١٢,٤٩ |
| شباط ٢٠١٨ | ٤,٦٢ | ٣٥,١٠ | ١٢,٣٧ |
| آذار ٢٠١٨ | ٢,٣٥ | ١٩,٣٦ | ١٢,٥٨ |
| نيسان ٢٠١٨ | ٣,٤٦ | ١٩,٤٢ | ١١,٩٥ |
| أيار ٢٠١٨ | ٣,٦٣ | ٢٨,٧٨ | ١١,٧٠ |
| حزيران ٢٠١٨ | ٥,٥٦ | ٣٨,٤١ | ١١,١٦ |
| تموز ٢٠١٨ | ٢,١٦ | ٢٢,٩٠ | ١١,٠٧ |
| آب ٢٠١٨ | ١,٥٥ | ١٢,٦٦ | ١٠,٦٩ |
| أيلول ٢٠١٨ | ٣,١٥ | ٢٥,٠٥ | ١٠,٤٠ |
| تشرين الأول ٢٠١٨ | ٤,٩٠ | ٣٤,٣٨ | ١٠,٥٦ |

ارتفعت كمية الأسهم المتداولة بنسبة ٥٥,٣٦% فبلغت ٤,٨٩٩ مليون سهم مقابل ٣,١٥٤ مليون سهم في تشرين الأول ٢٠١٨. كما ارتفعت قيمة هذه الأسهم بنسبة ٣٧,٢٤% فبلغت ٣٤,٣٨ مليون دولار أميركي في تشرين الأول ٢٠١٨ مقابل ٢٥,٠٥ مليون دولار أميركي في أيلول ٢٠١٨.

تصدر سهم Rasamny Younis Motor Co. B من ناحية أداء سعر الأسهم عن باقي الأسهم المدرجة. فيما خص نسب الأسهم المتداولة خلال هذا الشهر، فقد تقدم سهم Solidere A على سائر الأسهم من ناحية كمية التداول بحيث بلغت نسبته ٥١,٦٣% من مجموع التداول على البورصة.

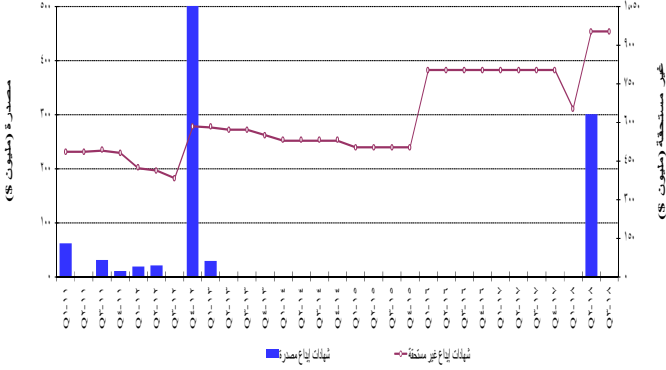
فيما يتعلق بالقيمة السوقية لمجمل أسهم الشركات المدرجة في بورصة بيروت، فقد ارتفعت بنسبة ١,٥٣% قياساً على الشهر الماضي، إذ بلغت ١٠,٥٦١ مليار دولار أميركي مقابل ١٠,٤٠٢ مليار دولار أميركي. وعلى صعيد القيمة السوقية للأسهم المدرجة في البورصة، فقد ارتفعت أيضاً بنسبة ١,٥٣% إذ بلغت ٩,٦٨٥ مليار دولار أميركي في تشرين الأول ٢٠١٨ مقابل ٩,٩٦٠ مليار دولار أميركي للشهر الماضي.

شهادات الإيداع

شهادات إيداع (بملايين دولارات)

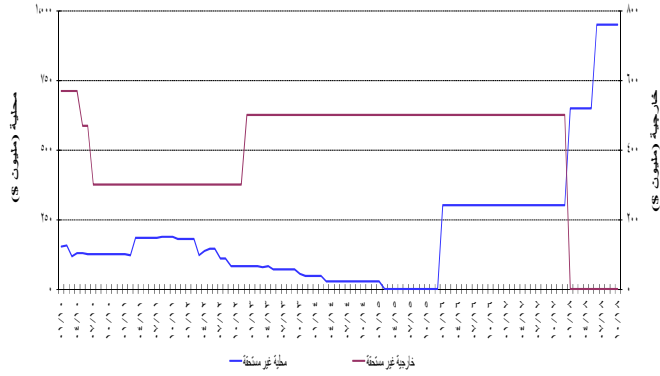
| عدد المصارف | غير مستحقة | | | مصدرة | أيلول- ٢٠١٨ |
|-------------|------------|--------|-------|-------|-------------|
| | المجموع | خارجية | محلية | | |
| ٣ | ٩٥٠ | - | ٩٥٠ | - | ٢٠١٨ |
| ٣ | ٩٥٠ | - | ٩٥٠ | - | ٢٠١٨-١ |

تطور شهادات الإيداع الصادرة وغير المستحقة



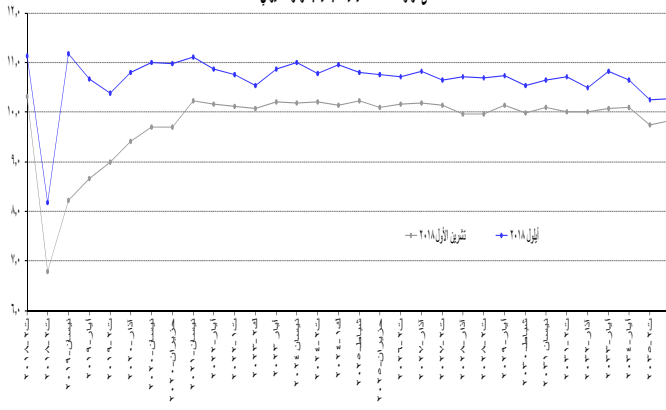
لم يكن هناك أي إصدار لشهادات إيداع صادرة. حافظت قيمة شهادات الإيداع المصدرة غير المستحقة على مكانتها بقيمة ٩٥٠ مليون دولار أمريكي بين ثلاثة مصارف: بيبيلوس بنك (٣٠٠ مليون دولار أمريكي)، بنك لبنان والمهجر (٣٠٠ مليون دولار أمريكي)، بنك عودة (٣٥٠ مليون دولار أمريكي).

الإصدارات غير المستحقة لشهادات الإيداع المحلية والخارجية

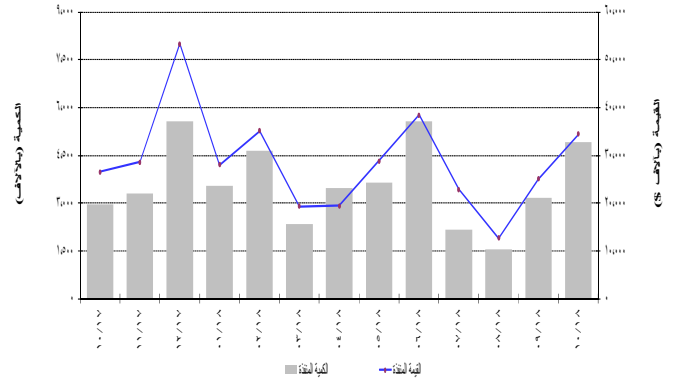


سندات دين الجمهورية اللبنانية بالعملة الأجنبية

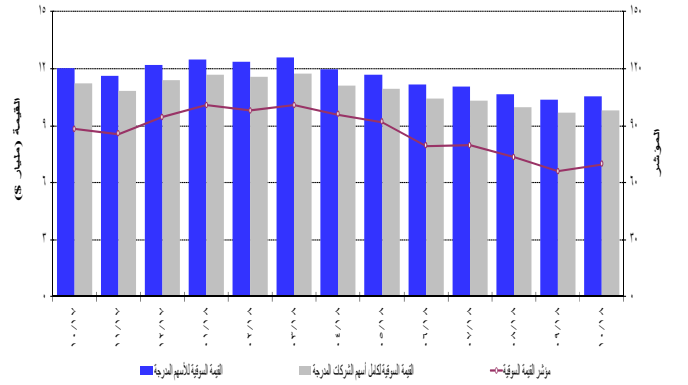
منخفض برودة السندات المتداولة بالعملة الأجنبية



نشاط الأسهم المدرجة في بورصة بيروت



تطور المؤثر والقيمة السوقية لبورصة بيروت



الأسهم التفضيلية المدرجة عند الإصدار

| المصدر | نوع الأسهم | سعر السهم | الكمية (آلاف) | القيمة (\$ مليون) |
|------------------------|-------------------|-----------|---------------|-------------------|
| بنك بيروت | أسهم تفضيلية "H" | \$ ٢٥,٠٠ | ٥٤٠٠ | ١٣٥ |
| | أسهم تفضيلية "I" | \$ ٢٤,٩٥ | ٥٠٠٠ | ١٢٥ |
| | أسهم تفضيلية "J" | \$ ٢٥,٠٠ | ٣٠٠٠ | ٧٥ |
| | أسهم تفضيلية "K" | \$ ٢٥,٠٠ | ٤٠٠٠ | ١٠٠ |
| | أسهم أولوية ٢٠١٤ | \$ ٢١,٠٠ | ٤٧٦٢ | ١٠٠ |
| بنك بيمو | أسهم تفضيلية ٢٠١٣ | \$ ٩٦,٥٠ | ٣٥٠ | ٣٤ |
| بنك عودة | أسهم تفضيلية "H" | \$ ٨٧,٥٠ | ٧٥٠ | ٦٦ |
| | أسهم تفضيلية "I" | \$ ٩٠,٠٠ | ٢٥٠٠ | ٢٢٥ |
| | أسهم تفضيلية "J" | \$ ٩٠,٠٠ | ٢٧٥٠ | ٢٤٨ |
| البنك اللبناني للتجارة | أسهم تفضيلية "C" | \$ ١٠٠,٠٠ | ٣٥٠ | ٣٥ |
| | أسهم تفضيلية "D" | \$ ٩٤,٠٠ | ٧٥٠ | ٧١ |
| | أسهم تفضيلية "H" | \$ ٩٤,٠٠ | ٢٦٤ | ٢٥ |
| بنك بيبيلوس | أسهم تفضيلية ٢٠٠٨ | \$ ٧١,٠٠ | ٢٠٠٠ | ١٤٢ |
| | أسهم تفضيلية ٢٠٠٩ | \$ ٧٥,٠٠ | ٢٠٠٠ | ١٥٠ |

إيصالات إيداع عمومية (GDR)

ارتفعت قيمة إيصالات الإيداع العمومية التابعة لبنك لبنان والمهجر بنهاية تشرين الأول ٢٠١٨ بنسبة ٥,٢٧% متراوححة بين ٩,٩٥ و ١٠,٠٠٠ دولار أمريكي. انخفضت قيمة إيصالات الإيداع العمومية التابعة لبنك عودة بنسبة ٢,٤٠% متراوححة بين ٤,٨٦ و ٤,٩٠٠ دولار أمريكي. ولم تتغير قيمة إيصالات الإيداع العمومية التابعة لبنك بيبيلوس متراوححة بين ٦٠,٥٠ و ٧٧,٠٠٠ دولار أمريكي.

أصبحت القيمة الإجمالية لسندات الجمهورية اللبنانية المصدرة بعملات أجنبية
٣٢,٤٩٢,٩٦ مليار دولار أميركي بنهاية تشرين الأول ٢٠١٨ مقابل
٣٢,٥٠٤,٩٣ في الشهر السابق.

سندات دين المصارف والمؤسسات المالية اللبنانية بالعملات المختلفة

بلغت قيمة سندات الدين المحلية المصدرة من قبل المؤسسات المالية ٢٦,٠٢٤ مليون
دولار أميركي بنهاية أيلول ٢٠١٨ مقابل ٢٤,٥٨٣ مليون دولار أميركي بنهاية
حزيران ٢٠١٨.

الجدول الإحصائية

| | |
|----|---|
| ١٢ | ١ . المحمل النقدي والمقابل له..... |
| ١٢ | ٢ . الميزان التجاري وصافي الموجودات الخارجية للقطاع المالي..... |
| ١٣ | ٣ . الموجودات الخارجية لمصرف لبنان..... |
| ١٣ | ٤ . ميزانية مصرف لبنان..... |
| ١٤ | ٥ . الميزانية المجمّعة للمصارف التجارية..... |
| ١٥ | ٦ . إجمالي الودائع في القطاع المصرفي..... |
| ١٦ | ٧ . معدلات الفائدة: المصارف التجارية..... |
| ١٦ | ٨ . سندات الخزينة ومعدلات الفائدة..... |
| ١٧ | ٩ . عمليات المقاصة..... |
| ١٨ | ١٠ . الاعتمادات والبولص المستندية للاستيراد والتصدير..... |
| ١٨ | ١١ . أدوات الدين العام الداخلي..... |
| ١٩ | ١٢ . أسعار صرف أهم العملات الأجنبية..... |
| ١٩ | ١٣ . الدين العام بحسب مصادر التمويل..... |
| ٢٠ | ١٤ . سندات دين الجمهورية اللبنانية بالعملات الأجنبية..... |
| ٢٠ | ١٥ . سندات دين المصارف بالعملات الأجنبية..... |
| ٢١ | ١٦ . التداول بالأسهم في بورصة بيروت..... |
| ٢١ | ١٧ . أدوات مالية مختلفة..... |

١. المحمل النقدي والمقابل له (في نهاية الفترة، بمليارات الليرات)

| تشرين الأول ٢٠١٨ | أيلول ٢٠١٨ | آب ٢٠١٨ | كانون الأول ٢٠١٧ | تشرين الأول ٢٠١٧ | أيلول ٢٠١٧ | |
|---------------------|------------------|------------------|---------------------|---------------------|------------------|---|
| | | | | | | المحمل النقدي |
| ٤,٦٨٢,٤ | ٤,٧٥٧,٣ | ٤,٨١٥,٢ | ٤,٨٨٦,٥ | ٤,٥٦٥,٧ | ٤,٤٩٢,٠ | النقد المتداول |
| ٦,٣٤٠,١ | ٦,٥٣٨,٤ | ٦,٤٢٦,٧ | ٥,٧٣٧,٥ | ٥,٦٦٦,٣ | ٥,٩٤٦,٥ | ودائع تحت الطلب بالليرة |
| ١١,٠٢٢,٥ | ١١,٢٩٥,٧ | ١١,٢٤٢,٠ | ١٠,٦٢٤,٠ | ١٠,٢٣١,٩ | ١٠,٤٣٨,٦ | M١ |
| ٦٧,٤٥٠,٩ | ٦٨,١٥٧,٣ | ٦٨,٩٧٤,٢ | ٦٨,٥٤٢,١ | ٧٢,٦٤٨,٤ | ٧٣,٠٠٣,١ | ودائع لأجل بالليرة |
| ٧٨,٤٧٣,٤ | ٧٩,٤٥٢,٩ | ٨٠,٢١٦,٢ | ٧٩,١٦٦,٢ | ٨٢,٨٨٠,٣ | ٨٣,٤٤١,٧ | M٢ |
| ١٣٢,٦٤٩,٧ | ١٣٣,٣٦٥,٦ | ١٣٢,١٢٨,٣ | ١٢٩,٤٧٦,٨ | ١٢٦,٠٦٦,٧ | ١٢٥,٧٨٠,٧ | ودائع بالعملات الأجنبية |
| ٢٨١,٢ | ٢٦٩,١ | ٢٦٦,٣ | ٣٢١,٨ | ٣٢٤,٨ | ٣٢٦,٩ | أدوات مالية مصدرة |
| ٢١١,٤٠٤,٣ | ٢١٣,٠٨٧,٦ | ٢١٢,٦١٠,٧ | ٢٠٨,٩٦٤,٧ | ٢٠٩,٢٧١,٩ | ٢٠٩,٥٤٩,٢ | M٣ |
| ١١,٢١٧,٠ | ١٠,٧٩٥,٠ | ١١,٠٧٠,٠ | ١٠,٧٤١,٠ | ١١,٠٤٧,٠ | ١١,٢٩٢,٠ | سندات الخزينة لدى القطاع غير المصرفي* |
| ٢٢٢,٦٢١,٣ | ٢٢٣,٨٨٢,٦ | ٢٢٣,٦٨٠,٧ | ٢١٩,٧٠٥,٧ | ٢٢٠,٣١٨,٩ | ٢٢٠,٨٤١,٢ | M٤ |
| | | | | | | مقابل عرض النقد M٣ |
| ٤٥,٠٩٤,٩ | ٤٧,٣١١,٠ | ٤٧,٨٣٣,٠ | ٥١,٠٤٣,٢ | ٤٩,٤٥٩,٩ | ٥١,٠٨٢,٥ | صافي الموجودات الخارجية |
| ١٦,٩٤٢,٤ | ١٦,٤٥١,٧ | ١٦,٧٧١,٨ | ١٨,٠٣٢,٩ | ١٧,٧٠٦,٢ | ١٧,٩٠١,٥ | -ذهب |
| ٢٨,١٥٢,٥ | ٣٠,٨٥٩,٣ | ٣١,٠٦١,٢ | ٣٣,٠١٠,٣ | ٣١,٧٥٣,٧ | ٣٣,١٨١,٠ | -صافي الموجودات الخارجية لدى مؤسسات الإيداع** |
| ٨٣,١٠٨,٠ | ٨٣,٦٥٢,١ | ٨٣,٧٦٦,٩ | ٨٦,٠٢٢,٧ | ٨٥,٢٢٩,٨ | ٨٤,٩١٩,٦ | مطالبات على القطاع الخاص |
| ٢٨,٠٤٥,١ | ٢٨,٥٤٦,٣ | ٢٨,٩٢٨,٨ | ٢٨,٦٥٦,٨ | ٢٨,٧٦٦,٣ | ٢٨,٣١١,٧ | -المطالبات بالليرة |
| ٥٥,٠٦٢,٩ | ٥٥,١٠٥,٨ | ٥٤,٨٣٨,٠ | ٥٧,٣٦٥,٨ | ٥٦,٤٦٣,٥ | ٥٦,٦٠٨,٠ | -المطالبات بالعملات الأجنبية |
| ٧٠,٣٢٩,٥ | ٧٠,١٩٦,٥ | ٦٨,٦١٤,٦ | ٦٦,٥٠٤,٩ | ٦٨,١٣٣,٤ | ٦٧,٤٤٧,٨ | صافي المطالبات على القطاع العام |
| -٨,٦٥٤,٠ | -٨,١٦٢,٥ | ٧٧,٠٨٤,٥ | ٧٦,٢٣٠,٧ | ٧٧,٤٩٧,٥ | ٧٧,٠٠٥,٢ | منها: فروقات القطع |
| ١٢,٨٧١,٩ | ١١,٩٢٧,٩ | ١٢,٣٩٦,٢ | ٥,٣٩٤,٠ | ٦,٤٤٨,٨ | ٦,٠٩٩,٣ | صافي البنود الأخرى |
| ٢١١,٤٠٤,٣ | ٢١٣,٠٨٧,٦ | ٢١٢,٦١٠,٧ | ٢٠٨,٩٦٤,٧ | ٢٠٩,٢٧١,٩ | ٢٠٩,٥٤٩,٢ | المجموع |

ابتداء من شهر كانون الثاني ٢٠١٧، احتساب المحمل النقدي والمقابل له يتركز على الميزانية المجمعة لمؤسسات الإيداع.

* أرقام خاضعة للتغيير بسبب المراجعات المتواصلة.

** إن تعرُّ صافي الموجودات الخارجية لمصرف لبنان في السنة الجارية يشمل صافي فرق سندات دين الجمهورية اللبنانية بالعملات الأجنبية المتداولة عالمياً والمكتسبة من مصرف لبنان خلال السنة ذاتها فقط.

٢. الميزان التجاري وصافي الموجودات الخارجية للقطاع المالي (بمليارات الدولارات)

| المجموع | مصارف ومؤسسات مالية | مصرف لبنان** | الميزان التجاري* | الصادرات (فوب) | الواردات (سيف) | |
|-----------------|------------------------|----------------|------------------|----------------|------------------|--------------|
| | | | | | | ٢٠١٧ |
| -١٥٥,٧ | -١,٧٦٥,٠ | ١,٦٠٩,٣ | -١٦,٧٣٨,٧ | ٢,٨٤٣,٥ | ١٩,٥٨٢,٢ | آب |
| ٣٦٨,٣ | -٢٣٩,٠ | ٦٠٧,٣ | -١,٤٣٤,٧ | ٢٥٠,٨ | ١,٦٨٥,٥ | أيلول |
| ٤٥٧,٢ | -٦٦٥,٦ | ١,١٢٢,٨ | -١,١٤٩,٠ | ٢٠٩,٦ | ١,٣٥٨,٥ | تشرين الأول |
| -٨٨٧,٨ | -٤٢٧,٩ | -٤٥٩,٩ | -١,٥١٧,٤ | ٢٥١,٥ | ١,٧٦٨,٨ | تشرين الثاني |
| ٦٨,٢ | ١,٠٥٩,٢ | -٩٩١,٠ | -١,٤٩٦,٨ | ٢٢٨,٩ | ١,٧٢٥,٨ | كانون الأول |
| ٨٥٣,٨ | ٧٤٨,٠ | ١٠٥,٨ | -١,٣٨٢,٩ | ٢٥٠,٨ | ١,٦٣٣,٧ | |
| -٣,١٢١,٧ | -٤,٣١٥,١ | ١,١٩٣,٣ | -١٢,٩٥٦,٩ | ٢,١٩٩,٢ | -١٥,١٥٦,١ | ٢٠١٨ |
| ٢٣٦,٩ | -٧٤٩,٠ | ٩٨٥,٩ | -١,٤٢٢,٢ | ٢٨٣,٠ | ١,٧٠٥,٢ | كانون الثاني |
| -٧١,٦ | -٤٨٦,٩ | ٤١٥,٢ | -١,١٨٦,٨ | ٢٤٨,٣ | ١,٤٣٥,١ | شباط |
| -٣٦٣,٥ | -٣٩٤,٤ | ٣٠,٩ | -١,٣٨٦,٥ | ٢٨٢,٦ | ١,٦٦٩,١ | آذار |
| -٥٧٥,٠ | -٣٠٣,٢ | -٢٧١,٨ | -١,٣٠٧,٥ | ٢٥٦,٣ | ١,٥٦٣,٨ | نيسان |
| ١,٢٠٣,٥ | -٩٥٤,٤ | ٢,١٥٧,٩ | -١,٣٣٧,٤ | ٢٥٣,٥ | ١,٥٩٠,٩ | أيار |
| -٦٣٨,٥ | ٤٧٤,٩ | -١,١١٣,٤ | -١,٤٠١,٣ | ٢١٤,٩ | ١,٦١٦,١ | حزيران |
| -٥٤٨,٩ | -٨٠٧,٣ | ٢٥٨,٥ | -٢,٠٩٩,٩ | ٢١٨,١ | ٢,٣١٨,٠ | تموز |
| -٤٠٨,١ | ٤٦١,٢ | -٨٦٩,٣ | -١,٥٩١,٢ | ٢٢٨,٩ | ١,٨٢٠,١ | آب |
| -١٤٦,١ | -١١٩,٥ | -٢٦,٦ | -١,٢٢٤,٢ | ٢١٣,٦ | ١,٤٣٧,٨ | أيلول |
| -١,٨١٠,٤ | -١,٤٣٦,٥ | -٣٧٣,٩ | -١,٤٥٣,٦ | ٢٦٤,٥ | ١,٧١٨,١ | تشرين الأول |

* هذه الأرقام قابلة للتصحیح.

** إن تعرُّ صافي الموجودات الخارجية لمصرف لبنان في السنة الجارية يشمل صافي فرق سندات دين الجمهورية اللبنانية بالعملات الأجنبية المتداولة عالمياً والمكتسبة من مصرف لبنان خلال السنة ذاتها فقط.

٣. الموجودات الخارجية لمصرف لبنان* (في نهاية الفترة)

| تشرين الأول ٢٠١٨ | أيلول ٢٠١٨ | آب ٢٠١٨ | كانون الأول ٢٠١٧ | تشرين الأول ٢٠١٧ | أيلول ٢٠١٧ | |
|---------------------|---------------|------------|---------------------|---------------------|---------------|--|
| ١٦,٩٤٢,٣٦٢ | ١٦,٤٥١,٧٣٧ | ١٦,٧٧١,٧٧٦ | ١٨,٠٣٢,٨٨٨ | ١٧,٧٠٦,١٧٥ | ١٧,٩٠١,٥٠٨ | ذهب |
| ١١,٢٣٨,٧ | ١٠,٩١٣,٣ | ١١,١٣٥,٦ | ١١,٩٦٢,١ | ١١,٧٤٥,٤ | ١١,٨١٥,٠ | - بملايين الليرات اللبنانية - بملايين الدولارات |
| | | | | | | المجموع (باستثناء الذهب) |
| ٦٥,٠٥٨,٩٤٥ | ٦٥,٦٢٣,١٦٠ | ٦٥,٦٦٣,٦٧٧ | ٦٣,٣٠٣,٠٩٢ | ٦٤,٧١٤,٩٢٥ | ٦٥,٥٣٨,٩٧١ | - بملايين الليرات اللبنانية |
| ٤٣,١٥٦,٨ | ٤٣,٥٣١,١ | ٤٣,٥٥٨,٠ | ٤١,٩٩٢,١ | ٤٢,٩٢٨,٦ | ٤٣,٤٧٥,٣ | - بملايين الدولارات |
| | | | | | | • عملات أجنبية (سيولة) |
| ٥٢,١٨٨,٥٨٧ | ٥١,٤٨٠,٦٩١ | ٥١,١٣٢,٧١٠ | ٥٣,٩٧٧,٩٠٤ | ٥٥,٤٢٩,٥٧٧ | ٥٢,٨٤٩,٥٤٦ | - بملايين الليرات اللبنانية |
| ٣٤,٦١٩,٣ | ٣٤,١٤٩,٧ | ٣٣,٩١٨,٩ | ٣٥,٨٠٦,٢ | ٣٦,٧٦٩,٢ | ٣٥,٠٥٧,٧ | - بملايين الدولارات |
| | | | | | | • أوراق مالية |
| ١٢,٨٧٠,٣٥٧ | ١٤,١٤٢,٤٦٩ | ١٤,٥٣٠,٩٦٧ | ٩,٣٢٥,١٨٨ | ٩,٢٨٥,٣٤٨ | ١٢,٦٨٩,٤٢٥ | - بملايين الليرات اللبنانية |
| ٨,٥٣٧,٦ | ٩,٣٨١,٤ | ٩,٦٣٩,١ | ٦,١٨٥,٩ | ٦,١٥٩,٤ | ٨,٤١٧,٥ | - بملايين الدولارات |

* ابتداء من تشرين الثاني ٢٠١٧، الموجودات الخارجية لمصرف لبنان تشمل سندات دين الجمهورية اللبنانية المصدرتة بعملة أجنبية.

٤. ميزانية مصرف لبنان (في نهاية الفترة، بمليارات الليرات)

| تشرين الأول ٢٠١٨ | أيلول ٢٠١٨ | آب ٢٠١٨ | كانون الأول ٢٠١٧ | تشرين الأول ٢٠١٧ | أيلول ٢٠١٧ | |
|---------------------|------------------|------------------|---------------------|---------------------|------------------|--|
| ١٦,٩٤٢,٤ | ١٦,٤٥١,٧ | ١٦,٧٧١,٨ | ١٨,٠٣٢,٩ | ١٧,٧٠٦,٢ | ١٧,٩٠١,٥ | ذهب |
| ٥٢,١٨٨,٦ | ٥١,٤٨٠,٧ | ٥١,١٣٢,٧ | ٥٣,٩٧٧,٩ | ٥٥,٤٢٩,٦ | ٥٢,٨٤٩,٥ | عملات أجنبية |
| ٠,٠ | ٠,٠ | ٠,٠ | ٠,٠ | ٠,٠ | ٠,٠ | موجودات خارجية أخرى |
| ٤٢٣,٩ | ٤٢٣,٤ | ٤١٠,٥ | ٤٢١,٧ | ٤٢٦,٩ | ٤٢٤,٣ | مطالبات على الزبائن |
| ٤٢,١٩١,٤ | ٤٠,٠٨٠,٢ | ٣٧,٩٠٧,٥ | ١٧,٧١٢,٢ | ١٤,٩١٨,٧ | ١٢,٥٨٦,٣ | قروض للمصارف التجارية |
| ١,٩٦٧,٥ | ١,٩٠٧,٥ | ١,٦٧٩,٥ | ١,٤٧٢,٧ | ١,٣٠٥,١ | ١,٢٧٩,٠ | قروض مصارف التسليف المتوسط والطويل الأجل ومؤسسات مالية أخرى |
| ٠,٠ | ٠,٠ | ٠,٠ | ٠,٠ | ٠,٠ | ٠,٠ | قروض للقطاع العام |
| ٥٧,١٥٣,٠ | ٥٨,٤٧٥,١ | ٥٧,٧٢٨,٩ | ٥٣,٤٣٥,٤ | ٥٣,٧٤٦,٣ | ٥٦,٧٤٨,٤ | محفظة الأوراق المالية |
| ٣٦٩,١ | ٣٦٨,٢ | ٣٦٣,٨ | ٣٦١,١ | ٣٥٦,٢ | ٣٥٦,٥ | موجودات ثابتة |
| ١٨,٠٨٠,٦ | ١٨,٠٨٠,٦ | ١٨,٠٨٠,٦ | ١٨,٠٨٠,٦ | ١٧,٣٧٨,٧ | ١٧,٣٧٨,٧ | موجودات ناتجة عن عمليات مقايضة على أدوات مالية |
| ١٨,٦٧٢,٢ | ١٧,٤٥٠,٨ | ١٦,١٦٠,٦ | ١٤,٧٧٤,٦ | ١٦,٦٠٥,٦ | ١٦,٨٨٢,٤ | موجودات أخرى |
| ٢٠٧,٩٨٨,٧ | ٢٠٤,٧١٨,٢ | ٢٠٠,٢٣٥,٩ | ١٧٨,٢٦٩,٠ | ١٧٧,٨٧٣,١ | ١٧٦,٤٠٦,٨ | إجمالي الموجودات = إجمالي الالتزامات |
| ٥,٥٣٦,٣ | ٥,٦٤٢,١ | ٥,٧٨٤,٧ | ٥,٦٦٢,٥ | ٥,٤١٣,٠ | ٥,٣٦٥,١ | النقد المتداول خارج مصرف لبنان |
| ١٧٠,٤١٨,٥ | ١٦٧,٥٤١,٣ | ١٦٣,٤٣١,٧ | ١٤٤,٠٩٨,١ | ١٤٢,٢٣٧,٢ | ١٤٠,٨٣٢,٤ | ودائع المصارف التجارية |
| ٣,١٥٩,٥ | ٢,٧٥١,١ | ٢,٤٧١,٦ | ٢,١٤١,٧ | ٢,٣٠٩,٨ | ٢,٢٥٤,٦ | ودائع مصارف التسليف المتوسط والطويل الأجل ومؤسسات مالية أخرى |
| ٤٢,٤ | ٤٥,٨ | ٤٨,٤ | ٤٢,١ | ٤٢,٤ | ٣٧,٠ | ودائع الزبائن |
| ٨,١٩٨,٥ | ٨,٨١١,٣ | ٩,٦٥٧,٤ | ٨,٨٩٢,٠ | ٩,٣٩٦,٩ | ٩,٣١٤,٨ | ودائع القطاع العام |
| ٨,٦٥٤,٠ | ٨,١٦٢,٥ | ٨,٤٦٩,٩ | ٩,٧٢٥,٧ | ٩,٣٦٤,١ | ٩,٥٥٧,٤ | فروقات القطع |
| ٠,٠ | ٠,٠ | ٠,٠ | ٠,٠ | ٠,٠ | ٠,٠ | أوراق مالية غير الأسهم |
| ٤٩٥,١ | ٤٩٥,٧ | ٤٩٦,١ | ٤٩٦,٨ | ٤٩٦,٢ | ٤٩٧,٤ | الالتزامات خارجية |
| ٨٤٤,٢ | ٨٤٤,٢ | ٨٤٤,٢ | ٨٤٤,٢ | ٨٤٤,٢ | ٨٤٤,٢ | إلتزامات أخرى طويلة الأجل |
| ٥,٤٧٩,٩ | ٥,٤٧٩,٩ | ٥,٤٧٩,٨ | ٥,٥٤٠,٣ | ٥,٣٦٨,٤ | ٥,٣٦٨,٤ | الأموال الخاصة |
| ٥,١٦٠,٣ | ٤,٩٤٤,٣ | ٣,٥٥٢,١ | ٨٢٥,٦ | ٢,٤٠٠,٩ | ٢,٣٣٥,٥ | الالتزامات أخرى |

٥. الميزانية المجمعة للمصارف التجارية (في نهاية الفترة، بمليارات الليرات)

| تشرين الأول ٢٠١٨ | أيلول ٢٠١٨ | آب ٢٠١٨ | كانون الأول ٢٠١٧ | تشرين الأول ٢٠١٧ | أيلول ٢٠١٧ | |
|---------------------|---------------|------------|---------------------|---------------------|---------------|---|
| ١٩١.١٩٤,٠ | ١٨٧.٧١٧,٠ | ١٨٣.١٨٩,٤ | ١٥٦.٦٦٦,٩ | ١٥٢.٦٢٤,٧ | ١٥٠.٤٧٥,١ | نقد وودائع لدى مصرف لبنان |
| ٨٥٢,١ | ٨٨٢,٦ | ٩٦٧,٨ | ٧٧٣,٥ | ٨٤٤,١ | ٨٧٠,٦ | -أوراق نقدية ونقود صغيرة باليرة |
| ١٩٠.٣٤١,٩ | ١٨٦.٨٣٤,٣ | ١٨٢.٢٢١,٥ | ١٥٥.٨٩٣,٣ | ١٥١.٧٨٠,٦ | ١٤٩.٦٠٤,٦ | -ودائع لدى مصرف لبنان |
| ١.٥٥١,٩ | ١.٦٥٠,٢ | ١.٦٧٨,٧ | ١.٥٧٤,٩ | ١.٤٩٤,٠ | ١.٤٦٨,٩ | نقد وودائع لدى مؤسسات الاصدار الاخرى الغير مقيمة |
| ٧٨.١٣٢,٩ | ٧٨.٦٥٥,٥ | ٧٨.٧٣٠,٢ | ٨٠.٥٧٢,٩ | ٧٩.١٩٥,٧ | ٧٩.٠٢١,٦ | مطالبات على الزبائن المقيمين |
| ٢٥٦.٠١,٠ | ٢٦٠.٨٠,٢ | ٢٦٠.٤٣٧,٢ | ٢٦٠.٢١٧,٩ | ٢٦٠.٤٢٨,٠ | ٢٦٠.٢٤,٧ | -باليرة |
| ٥٢.٥٣١,٩ | ٥٢.٥٧٥,٣ | ٥٢.٢٩٣,٠ | ٥٤.٣٥٥,٠ | ٥٢.٧٦٧,٧ | ٥٢.٩٩٦,٨ | -بالعملات الاجنبية |
| ١٠.٣١٧,٤ | ١٠.١٩١,٨ | ١٠.٠١٧,٧ | ٩.١٥٢,١ | ٨.٨١٧,٠ | ٨.٧٦٢,٥ | مطالبات على الزبائن الغير مقيمين |
| ٢٤.٦٦١,٦ | ٢٤.٦٥٣,٩ | ٢٤.٤٢٧,٠ | ١.٨١٨,٧ | ١.٢٢٥,٩ | ١.٠٨٠,٥ | -باليرة |
| ٧٤.٦٥٥,٧ | ٧٤.٥٣٧,٩ | ٧٤.٥٩٠,٧ | ٧٤.٣٣٣,٤ | ٧٤.٥٩١,١ | ٧٤.٦٨٢,١ | -بالعملات الاجنبية |
| ٧٢٢,٠ | ٧٣٢,٠ | ٨٠٤,٩ | ٢٥١,٣ | ٣١٣,٣ | ٣٣٤,٢ | مطالبات على القطاع المالي المقيم |
| ٢٤٠,٠ | ٢٤٣,٤ | ٣٠٢,٧ | ١٨٢,٦ | ٢٠٩,٢ | ٢١٣,٨ | -باليرة |
| ٤٨٢,٠ | ٤٨٨,٦ | ٥٠٢,٢ | ٦٨,٧ | ١٠٤,١ | ١٢٠,٤ | -بالعملات الاجنبية |
| ١٤.٥٣٠,٥ | ١٥.٥٧٨,٣ | ١٥.٥٠٨,٤ | ١٧.٠٣٥,١ | ١٥.٤١٧,٣ | ١٤.٥٤٢,٩ | مطالبات على القطاع المالي الغير مقيم |
| ٢٧٢,٤ | ٢٧٢,٠ | ٢٦٦,٥ | ٢٣٤,٠ | ٢١٥,٩ | ٢٠٩,١ | مطالبات على القطاع العام |
| ٥٢.٨١٦,٨ | ٥٢.٥٥١,٠ | ٥٣.٤٣٨,٧ | ٥٠.٢٨٤,٣ | ٥٢.٢١١,٨ | ٥١.٧٦١,٢ | محفظه الأوراق المالية المقيمة |
| ٥١٩,٣ | ٥٨٠,٠ | ٦٤٦,٩ | ١.٤٦٤,٠ | ٢.٦٥٦,٥ | ٢.٦٨١,٠ | منها: أوراق مالية مصنفة بالقيمة العادلة مقابل حساب الارباح والخسائر |
| ١.٢٢٤,٥ | ١.٢٠٢,٥ | ١.٣٣٥,٢ | ١.٤٦٤,٠ | ٢.٦٥٦,٥ | ٢.٦٨١,٠ | منها: أوراق مالية مصنفة بالقيمة العادلة مقابل عناصر الدخل الشامل |
| ٤٨.٥٦٤,٤ | ٤٨.٣٢١,٨ | ٤٨.٩٢٧,٦ | ٤٦.٥٣٧,٦ | ٤٧.٧٠٠,٨ | ٤٧.٣١٩,٥ | منها: أوراق مالية مصنفة بالكلفة المطفأة |
| ١١٧,٣ | ١٠٠,٨ | ٩٣,٤ | | | | منها: فروقات تقييم المشتقات المالية |
| ٢.٣٩١,٣ | ٢.٤٣٤,٠ | ٢.٤٣٥,٥ | ٢.٠٩٨,٧ | ١.٨٥٤,٥ | ١.٤٧٢,٦ | منها: اسهم |
| ٢٤.٥٩٨,٠ | ٢٤.٧١١,٣ | ٢٥.٠٦٧,٨ | ٢٦.٥٥٥,٧ | ٢٧.٩٤٧,١ | ٢٦.٥٤٩,٣ | -سندات الخزينة اللبنانية |
| ٢٥.٤١٠,٦ | ٢٥.٠٨٥,٠ | ٢٤.٩٣٤,٨ | ٢١.٠٣٧٣,٤ | ٢٢.٠١٦,٧ | ٢٣.١٦٣,٣ | -سندات دين الجمهورية اللبنانية بالعملات الأجنبية |
| ٢.٨٠٨,٢ | ٢.٧٥٤,٨ | ٢.٨٣٦,١ | ٢.٣٥٥,٢ | ٢.١٤٨,١ | ٢.٠٤٨,٥ | -أوراق مالية أخرى |
| ١.٦٠١,٨ | ١.٥٩٢,٠ | ١.٦٦٧,١ | ١.٤٠٧,٧ | ١.٣٠٤,٧ | ١.٥٠٤,٧ | محفظه الأوراق المالية الغير مقيمة |
| ٥.٢١٣,٦ | ٥.١٩٤,١ | ٥.١١٩,٩ | ٥.١٣٦,٤ | ٥.٠٤٣,١ | ٥.٠١٢,٤ | أصول مادية |
| ٢.١٩٤,٠ | ٢.١٦٢,٤ | ٢.١٥٦,٤ | ١.٩٩٤,٦ | ١.٥٥٥,٣ | ١.٥٥٩,٨ | أصول الغير مادية |
| ٦.١٣٧,٠ | ٦.١٦٨,٥ | ٦.١٧٥,٦ | ٦.٤٠٩,٤ | ٦.٢٨٠,٩ | ٦.٢٩٥,٦ | موجودات خارجية اخرى |
| ١.٠٥٥,٤ | ١.٠١٨,٧ | ٧١٩,٤ | ٧١٣,٢ | ٨٢٩,٤ | ٧٨٩,٣ | موجودات اخرى |
| ٣٦٥.٧٣٩,٦ | ٣٦٣.٤٨٣,٤ | ٣٥٩.٤٧٢,٩ | ٣٣١.٤٣٢,٨ | ٣٢٥.٣٠٣,٢ | ٣٢١.٧٣٧,٣ | إجمالي الموجودات = إجمالي الالتزامات |
| ٢٠٢.٩٣٨,٩ | ٢٠٤.٦٣٣,٠ | ٢٠٤.١٠٠,٦ | ٢٠٠.٨٥٦,٣ | ٢٠١.٣٥٨,٣ | ٢٠١.٨١٤,٢ | ودائع الزبائن المقيمين |
| ٧٢.١٣٨,٣ | ٧٣.٠٨٥,٤ | ٧٣.٨٠٧,٨ | ٧٣.٠٠٧,٢ | ٧٧.٠٠٦,٤ | ٧٧.٦٦٧,٣ | -باليرة |
| ١٣.٠٨٠,٧ | ١٣.٠٥٤٧,٥ | ١٣.٠٢٩٢,٨ | ١٢٧.٨٤٩,١ | ١٢٤.٣٥١,٩ | ١٢٤.١٤٦,٩ | -بالعملات الاجنبية |
| ٥٦.٥١٥,٩ | ٥٥.٨٢٠,٠ | ٥٥.٢٨٥,٨ | ٥٢.٩٩٧,٧ | ٥٣.٥١٣,٧ | ٥٢.٦٢٠,٩ | ودائع الزبائن الغير مقيمين |
| ٦.٨٤٧,٧ | ٧.٠١٥,٠ | ٧.٠٣٦,٤ | ٦.٤٣٩,٨ | ٦.٤١٨,٦ | ٦.٥٥٨,٣ | -باليرة |
| ٤٩.٦٦٨,٢ | ٤٨.٦٦١,٠ | ٤٨.٢٤٩,٤ | ٤٦.٥٥٧,٩ | ٤٧.٠٩٥,١ | ٤٦.٠٦٢,٦ | -بالعملات الاجنبية |
| ١.٧١٣,١ | ١.٧٥٤,٩ | ١.٧٤٧,٣ | ٤٠٧,٢ | ٤٩٩,٦ | ٤٦٩,٩ | الالتزامات تجاه القطاع المالي المقيم |
| ٦٣٥,٦ | ٦٨٤,٩ | ٦٣٤,٤ | ٩٢,٦ | ١٦٠,٢ | ١٤٧,٧ | -باليرة |
| ١.٠٧٧,٤ | ١.٠٧٠,٠ | ١.١١٣,٠ | ٣١٤,٦ | ٣٣٩,٣ | ٣٢٢,٢ | -بالعملات الاجنبية |
| ١٣.١٩٠,٩ | ١٢.٧٥٢,٨ | ١٢.٨٩٦,٤ | ١١.٢٧٧,٩ | ١١.٢٣٦,٤ | ١٠.٧٤٩,٣ | الالتزامات تجاه القطاع المالي الغير مقيم |
| ٦.٥٣٤,١ | ٦.٤٢٩,٤ | ٦.٤٨٧,٥ | ٦.٤٨٤,٠ | ٦.٢٠٠,٨ | ٥.٩٩٦,١ | ودائع القطاع العام |
| ٢٣٥,٨ | ٢٢٣,٨ | ٢٢٠,٨ | ٢٧٦,٥ | ٢٧٩,٥ | ٢٨١,٦ | أوراق مالية مصدرة - مقيم |
| ٣١,٥ | ٢٣,٠ | ١٧,٢ | | | | منها: أوراق مالية مصدرة مصنفة بالقيمة العادلة مقابل حساب الارباح والخسائر |
| ٢٠٤,٣ | ٢٠٠,٨ | ٢٠٣,٥ | | | | منها: أوراق مالية مصدرة مصنفة بالكلفة المطفأة |
| ٥٠,٦ | ٥٤,٧ | ٧٢,٨ | ١٣٩,١ | ١٣٦,٧ | ١٤٠,٢ | أوراق مالية مصدرة - غير مقيم |
| ٣٠.١٩٣,٤ | ٣٠.٢٨١,٠ | ٣٠.٢٤٦,٤ | ٢٨.٨٣١,١ | ٢٨.١١٧,٢ | ٢٨.١١٥,٨ | حسابات رأس مال |
| ٢٨٨,١ | ٢٩٧,٩ | ٣٦٩,٥ | ٣٤٧,٩ | ٣٤٩,٠ | ٣٤٨,٩ | منها: غير مقيم |
| ٢٨.٠٦٥,٨ | ٢٨.١٣١,٩ | ٢٨.٠٩٠,٥ | ٢٦.٩٥٤,٩ | ٢٦.٢٩٢,٣ | ٢٦.٢٩١,٩ | -رأس مال أساسي |
| ٢.١٢٧,٧ | ٢.١٤٩,١ | ٢.١٥٥,٩ | ١.٨٧٦,٣ | ١.٨٢٤,٩ | ١.٨٢٣,٩ | -أموال خاصة مساندة |
| ٥٤.٣٦٧,٠ | ٥١.٥٣٣,٩ | ٤٨.٤١٥,٤ | ٣٠.١٦٣,٠ | ٢٣.٩٦١,١ | ٢١.٥٤٩,٣ | الالتزامات أخرى |

في شباط ٢٠١٨، طبق مصرف لبنان المعيار المحاسبي IFRS٩. أدى ذلك إلى إعادة تصنيف بعض البنود. وخضعت مكونات الميزانية لعملية تجميع رجعي حتى كانون الثاني ٢٠١٧.

٦. إجمالي الودائع في القطاع المصرفي (في نهاية الفترة، بمليارات الليرات)

| تشرين الأول ٢٠١٨ | | | | أيلول ٢٠١٨ | | | | |
|------------------|----------|-------------------|-------------------|------------|----------|-------------------|-------------------|---------------------------------|
| المجموع | غير مقيم | مقيم | | المجموع | غير مقيم | مقيم | | |
| | | بالعملات الأجنبية | بالليرة اللبنانية | | | بالعملات الأجنبية | بالليرة اللبنانية | |
| | | | | | | | | مصارف تجارية |
| ٢٥٩,٤٥٤,٨ | ٥٦,٥١٥,٩ | ١٣٠,٨٠٠,٧ | ٧٢,١٣٨,٣ | ٢٦٠,٤٥٢,٩ | ٥٥,٨٢٠,٠ | ١٣١,٥٤٧,٥ | ٧٣,٠٨٥,٤ | ودائع الزبائن |
| ٢٧٥,٥٠٣,٧ | ٦٤,٣٠١,١ | ١٤٤,٩٦١,١ | ٦٤,٢٤١,٥ | ٢٧٤,٦٥٢,٥ | ٥٤,٧٦٦,٨ | ١٥٤,٤٤٤,٠ | ٦٤,٤٤١,٧ | ودائع تحت الطلب |
| ٢٣١,٤٩٥,١ | ٥٠,٢١٤,٨ | ١١٥,٨٣٩,٥ | ٦٥,٨٩٦,٨ | ٢٣٢,٨٠٠,٥ | ٥٠,٠٥٣,٢ | ١١٦,١٠٣,٥ | ٦٦,٦٤٣,٧ | ودائع لأجل |
| ١٤٤,٩٠٣,٩ | ١٣,١٩٠,٩ | ١٠,٠٧٧,٤ | ٦٣٥,٦ | ١٤٤,٥٠٧,٧ | ١٢,٧٥٢,٨ | ١٠,٠٧٠,٠ | ٦٨٤,٩ | ودائع القطاع المالي |
| ٣,٦٩١,١ | ٣,١٣٠,٠ | ٢٩٨,٨ | ٢٦٢,٣ | ٤,١٣١,٤ | ٣,١٧١,٦ | ٦٥٢,٦ | ٣٠٧,٢ | ودائع تحت الطلب |
| ١١٠,٢١٢,٨ | ١٠,٠٦٠,٩ | ٧٧٨,٦ | ٣٧٣,٣ | ١٠,٣٧٦,٤ | ٩,٥٨١,٢ | ٤١٧,٤ | ٣٧٧,٧ | ودائع لأجل |
| ٦,٥٣٤,١ | | ٤٣٣,٤ | ٦,١٠٠,٧ | ٦,٤٢٩,٤ | | ٤٢١,٢ | ٦,٠٠٨,١ | ودائع القطاع العام |
| ٦٢١,٢ | | ٢٠١,٦ | ٤١٩,٦ | ٦٢٦,٩ | | ١٨٧,٩ | ٤٣٩,٠ | ودائع تحت الطلب |
| ٥,٩١٢,٩ | | ٢٣١,٨ | ٥,٦٨١,١ | ٥,٨٠٢,٥ | | ٢٣٣,٣ | ٥,٥٦٩,١ | ودائع لأجل |
| | | | | | | | | القطاع المصرفي |
| ٢٦٢,٣١٧,٨ | ٥٦,٩٤٨,٢ | ١٣١,٩٤٥,٨ | ٧٣,٤٢٣,٨ | ٢٦٣,٢٤١,٤ | ٥٦,٢٥٣,٧ | ١٣٢,٦٦٠,٦ | ٧٤,٣٢٧,١ | ودائع الزبائن |
| ٢٧,٦٩٠,٧ | ٦,٣٧٣,٥ | ١٥,٠٢٢,٢ | ٦,٢٩٥,٠ | ٢٧,٨٤٢,٤ | ٥,٨٣٩,٣ | ١٥,٥٠٧,٤ | ٦,٤٩٥,٧ | ودائع تحت الطلب |
| ٢٣٤,٦٢٧,١ | ٥٠,٥٧٤,٧ | ١١٦,٩٢٣,٧ | ٦٧,١٢٨,٨ | ٢٣٥,٣٩٩,٠ | ٥٠,٤١٤,٤ | ١١٧,١٥٣,٢ | ٦٧,٨٣١,٣ | ودائع لأجل |
| ١٤,٥٧٢,١ | ١٣,٥٦٤,٣ | ٦٧٨,٣ | ٣٢٩,٥ | ١٤,١٠٩,٧ | ١٣,١٠٨,٧ | ٦٦٤,٧ | ٣٣٦,٢ | ودائع القطاع المالي |
| ٣,٧٦٦,٦ | ٣,٢١٣,٤ | ٢٩٩,٠ | ٢٥٤,٢ | ٤,١٩٦,٠ | ٣,٢٤٨,٨ | ٦٤٩,٨ | ٢٩٧,٤ | ودائع تحت الطلب |
| ١٠,٨٠٥,٦ | ١٠,٣٥٠,٩ | ٣٧٩,٤ | ٧٥,٣ | ٩,٩١٣,٧ | ٩,٨٦٠,٠ | ١٤,٩ | ٣٨,٩ | ودائع لأجل |
| ٦,٦٩٦,٥ | | ٤٣٣,٩ | ٦,٢٦٢,٦ | ٦,٥٨٦,٤ | | ٤٢١,٦ | ٦,١٦٤,٧ | ودائع القطاع العام |
| ٦٣١,٩ | | ٢٠٢,٢ | ٤٢٩,٧ | ٦٣٧,٦ | | ١٨٨,٣ | ٤٤٩,٣ | ودائع تحت الطلب |
| ٦,٠٦٤,٦ | | ٢٣١,٨ | ٥,٨٣٢,٩ | ٥,٩ | | ٢٣٣,٣ | ٥,٧١٥,٤ | ودائع لأجل |
| ٢٨٣,٥٨٦,٤ | ٧٠,٥١٢,٥ | ١٣٣,٠٥٨,١ | ٨٠,٠١٥,٨ | ٢٨٣,٩٣٧,٤ | ٦٩,٣٦٢,٥ | ١٣٣,٧٤٦,٩ | ٨٠,٨٢٨,٠ | مجموع الودائع في القطاع المصرفي |
| | ٦٨,٧٥% | | | | ٦٨,٤٤% | | | نسبة الدولار في القطاع المصرفي |

٧. معدلات الفائدة: المصارف التجارية* (بالنسبة المئوية)

| معدل ليون ٣ أشهر | المعدلات بالدولار | | | | | فائدة الاقتراض بين المصارف (ل.ل.) | المعدلات بالليرة | | | | | الفترة |
|---------------------|------------------------------|--------------------------|--------------------|----------------------------------|------------------------------|---|------------------------------|--------------------------|--------------------|----------------------------------|------------------------------|---------|
| | متوسط المعدلات الدائنة | إدخار وحسابات لأجل | إدخار تحت الطلب | حسابات شيكات وحسابات جارية | متوسط المعدلات المدينة | | متوسط المعدلات الدائنة | إدخار وحسابات لأجل | إدخار تحت الطلب | حسابات شيكات وحسابات جارية | متوسط المعدلات المدينة | |
| ١,٢٦ | ٣,٥٨ | ٤,٠٣ | ٠,٧١ | ٠,١٤ | ٧,٢٧ | ٣,٠٠ | ٥,٥١ | ٥,٨٨ | ٢,٠١ | ٠,٥٥ | ٨,٣٩ | ٢٠١٧ |
| ١,٣١ | ٣,٦٤ | ٤,٠٩ | ٠,٧٣ | ٠,١٢ | ٧,٢٥ | ٣,٧٥ | ٥,٥٦ | ٥,٩٤ | ٢,٠٠ | ٠,٥٦ | ٨,٣٣ | تموز |
| ١,٣١ | ٣,٦٣ | ٤,٠٩ | ٠,٥٦ | ٠,١١ | ٧,٢٩ | ٤,٠٠ | ٥,٥٥ | ٥,٩٣ | ١,٩٤ | ٠,٤٦ | ٨,١٠ | آب |
| ١,٣٢ | ٣,٦٥ | ٤,١٠ | ٠,٧٣ | ٠,١٢ | ٧,٥٣ | ٤,٠٠ | ٥,٥٣ | ٥,٩٢ | ٢,٠١ | ٠,٥٧ | ٨,٣١ | أيلول |
| ١,٣٦ | ٣,٧٢ | ٤,١٨ | ٠,٧٠ | ٠,١٣ | ٧,٣٩ | ٤,٠٠ | ٥,٥٦ | ٥,٩٦ | ١,٩٤ | ٠,٤٦ | ٨,٢٤ | تشرين ١ |
| ١,٤٣ | ٣,٨٠ | ٤,٢٥ | ٠,٧٢ | ٠,٢٥ | ٧,٣٢ | ١٥,٠٠ | ٥,٨٨ | ٦,٣١ | ١,٩٦ | ٠,٧٥ | ٧,٩٨ | تشرين ٢ |
| ١,٦٠ | ٣,٨٩ | ٤,٤٢ | ٠,٦٢ | ٠,٢٨ | ٧,٦٧ | ٤,٠٠ | ٦,٤١ | ٦,٩١ | ١,٨٩ | ٠,٦٠ | ٨,٠٩ | كانون ١ |
| ١,٧٣ | ٣,٩١ | ٤,٤٢ | ٠,٧٣ | ٠,٢٢ | ٧,٧٤ | ٤,٠٠ | ٦,٥٣ | ٧,٠١ | ٢,٠٢ | ٠,٧٤ | ٨,٥٦ | ٢٠١٨ |
| ١,٨٧ | ٣,٩٦ | ٤,٤٧ | ٠,٧٤ | ٠,٢٧ | ٧,٩٠ | ٤,٠٠ | ٦,٥١ | ٧,٠٣ | ٢,٠٩ | ٠,٧٤ | ٨,٦٧ | كانون ٢ |
| ٢,١٧ | ٤,٠٤ | ٤,٥٦ | ٠,٧٢ | ٠,٢١ | ٧,٨٩ | ٤,٣٠ | ٦,٦٤ | ٧,٢٠ | ٢,٠٩ | ٠,٦٨ | ٨,٩٥ | شباط |
| ٢,٣٥ | ٤,١٠ | ٤,٦٢ | ٠,٦٨ | ٠,٢٠ | ٧,٨٢ | ٤,٠٠ | ٦,٦٤ | ٧,٢٢ | ٢,١٠ | ٠,٥٩ | ٨,٩٩ | آذار |
| ٢,٣٤ | ٤,١١ | ٤,٦٧ | ٠,٧٠ | ٠,٢٦ | ٧,٨٧ | ٥,٠٠ | ٦,٧١ | ٧,٢٩ | ٢,١١ | ٠,٥٨ | ٨,٦٥ | نيسان |
| ٢,٣٣ | ٤,٠٩ | ٤,٦٣ | ٠,٦٩ | ٠,٢٩ | ٧,٩٣ | ٥,٠٠ | ٦,٧٢ | ٧,٣٠ | ٢,١١ | ٠,٧٢ | ٨,٨٢ | أيار |
| ٢,٣٤ | ٤,١٤ | ٤,٦٥ | ٠,٧٠ | ٠,٢٥ | ٧,٩٦ | ٥,٠٠ | ٦,٩٤ | ٧,٥٧ | ٢,١٣ | ٠,٦٠ | ٨,٦٦ | حزيران |
| ٢,٣٢ | ٤,٢٠ | ٤,٦٩ | ٠,٧٩ | ٠,٢٥ | ٨,١٢ | ٥,٠٠ | ٧,٠٣ | ٧,٦٥ | ٢,٠٦ | ٠,٥٨ | ٨,٨١ | تموز |
| ٢,٣٥ | ٤,٣٦ | ٤,٩١ | ٠,٧٩ | ٠,٢٧ | ٨,١١ | ٥,٠٠ | ٧,٣٩ | ٨,٠٩ | ٢,٠٨ | ٠,٦٩ | ٩,٣١ | آب |
| ٢,٤٦ | ٤,٦٣ | ٥,٢٢ | ٠,٧٨ | ٠,٢٧ | ٨,٣٠ | ٥,٠٠ | ٧,٧٤ | ٨,٤٥ | ٢,٠٧ | ٠,٦٢ | ٩,٦٠ | أيلول |
| | | | | | | | | | | | | تشرين ١ |

*تمت مراجعة متوسط معدلات الإقراض بالليرة اللبنانية لاحتساب المعدلات قبل أي دعم أو إعفاء من الإحتياطي الإلزامي.

٨. سندات الخزينة ومعدلات الفائدة (في نهاية الفترة، بالنسبة المئوية)

هامش الفوائد بين سندات الخزينة لثلاثة أشهر والليون

| كانون ١ | تشرين ٢ | تشرين ١ | أيلول | آب | تموز | حزيران | أيار | نيسان | آذار | شباط | كانون ٢ | |
|---------|---------|---------|-------|------|------|--------|------|-------|------|------|---------|------|
| ٣,٤٦ | ٣,٥٣ | ٣,٥٦ | ٣,٥٩ | ٣,٦٣ | ٣,٧٤ | ٣,٧٩ | ٣,٧٩ | ٣,٨١ | ٣,٨١ | ٣,٨٢ | ٣,٨٢ | ٢٠١٦ |
| ٢,٨٤ | ٣,٠١ | ٣,٠٨ | ٣,١٢ | ٣,١٣ | ٣,١٣ | ٣,١٨ | ٣,٢٥ | ٣,٢٨ | ٣,٣٥ | ٣,٤٠ | ٣,٤١ | ٢٠١٧ |
| | | ١,٩٨ | ٢,٠٩ | ٢,١٢ | ٢,١٠ | ٢,١١ | ٢,١٠ | ٢,٠٩ | ٢,٢٧ | ٢,٥٧ | ٢,٧١ | ٢٠١٨ |

معدلات الفائدة على سندات الخزينة

| الفترة | ٣ أشهر | | ٦ أشهر | | ١٢ شهراً | | ٢٤ شهراً | | ٣٦ شهراً | |
|-------------|-----------------|-----------------|-----------------|-----------------|-----------------|-----------------|---------------|---------------|---------------|---------------|
| | الفائدة الاسمية | الفائدة الفعلية | الفائدة الاسمية | الفائدة الفعلية | الفائدة الاسمية | الفائدة الفعلية | فائدة القسيمة | فائدة القسيمة | فائدة القسيمة | فائدة القسيمة |
| ٢٠١٥ | ٤,٣٩ | ٤,٤٤ | ٤,٨٧ | ٤,٩٩ | ٥,٠٨ | ٥,٣٥ | ٥,٨٤ | ٦,٥٠ | ١٠,٠٠ | ١٠,٠٠ |
| ٢٠١٦ | ٤,٣٩ | ٤,٤٤ | ٤,٨٧ | ٤,٩٩ | ٥,٠٨ | ٥,٣٥ | ٥,٨٤ | ٦,٥٠ | ١٠,٠٠ | ١٠,٠٠ |
| ٢٠١٧ | ٤,٣٩ | ٤,٤٤ | ٤,٨٧ | ٤,٩٩ | ٥,٠٨ | ٥,٣٥ | ٥,٨٤ | ٦,٥٠ | ١٠,٠٠ | ١٠,٠٠ |
| آب | ٤,٣٩ | ٤,٤٤ | ٤,٨٧ | ٤,٩٩ | ٥,٠٨ | ٥,٣٥ | ٥,٨٤ | ٦,٥٠ | ١٠,٠٠ | ١٠,٠٠ |
| أيلول | ٤,٣٩ | ٤,٤٤ | ٤,٨٧ | ٤,٩٩ | ٥,٠٨ | ٥,٣٥ | ٥,٨٤ | ٦,٥٠ | ١٠,٠٠ | ١٠,٠٠ |
| تشرين الأول | ٤,٣٩ | ٤,٤٤ | ٤,٨٧ | ٤,٩٩ | ٥,٠٨ | ٥,٣٥ | ٥,٨٤ | ٦,٥٠ | ١٠,٠٠ | ١٠,٠٠ |
| ٢٠١٨ | ٤,٣٩ | ٤,٤٤ | ٤,٨٧ | ٤,٩٩ | ٥,٠٨ | ٥,٣٥ | ٥,٨٤ | ٦,٥٠ | ١٠,٠٠ | ١٠,٠٠ |
| آب | ٤,٣٩ | ٤,٤٤ | ٤,٨٧ | ٤,٩٩ | ٥,٠٨ | ٥,٣٥ | ٥,٨٤ | ٦,٥٠ | ١٠,٠٠ | ١٠,٠٠ |
| أيلول | ٤,٣٩ | ٤,٤٤ | ٤,٨٧ | ٤,٩٩ | ٥,٠٨ | ٥,٣٥ | ٥,٨٤ | ٦,٥٠ | ١٠,٠٠ | ١٠,٠٠ |
| تشرين ١ | ٤,٣٩ | ٤,٤٤ | ٤,٨٧ | ٤,٩٩ | ٥,٠٨ | ٥,٣٥ | ٥,٨٤ | ٦,٥٠ | ١٠,٠٠ | ١٠,٠٠ |

٩. عمليات المقاصة*

| بالعملات الأجنبية (العدد بالوحدة والقيمة بالآلاف الدولارات) | | | | | | بالليرة اللبنانية | | | | |
|---|-----------|-----------|---------|--------------|-----------|-------------------|--------|--------|-------|---------|
| مجموع العمليات بالعملات الأجنبية | | يورو | | دولار اميركي | | جنيه استرليني | | | | |
| العدد | القيمة | العدد | القيمة | العدد | القيمة | العدد | القيمة | | | |
| العدد | القيمة | العدد | القيمة | العدد | القيمة | المبلغ | العدد | | | |
| ٥٠,٨١٣,٢١٨ | ٨,٣٩٣,٨٨٠ | ١,٤٤٣,٢٥٧ | ١٠٤,٨٨٧ | ٤٩,٣١٦,٦٠٤ | ٨,٢٨٦,٥٦٩ | ٥٣,٣٥٦ | ٢,٤٢٤ | ٢٨,٢١١ | ٤,١١٧ | ٢٠١٥ |
| ٤٠,٣٢١,٢٧٠ | ٧٠,١٤٣,٠ | ١٢٢,١٧٥ | ٨,١٤٤ | ٤٠,١٩٥,٩٦٥ | ٦٩٣,٤٩٤ | ٣,١٢٩ | ١٩٢ | ٢,٢٤٦ | ٣٣٥ | كانون ٢ |
| ٣,٨٧٢,٦٥٨ | ٦٣٤,٦٤٨ | ١٢١,٨١٨ | ٧,٨٦٨ | ٣,٧٤٥,٩٠١ | ٦٢٦,٦٢٢ | ٤,٩٣٩ | ١٥٨ | ٢,٠٤١ | ٣٠١ | شباط |
| ٤,٣١٤,١٧٥ | ٧١٦,٣٧٥ | ١٢٧,٦٠٧ | ٨,٦٦٩ | ٤,١٨٢,١٨٧ | ٧٠٧,٤٨٦ | ٤,٣٨٠ | ٢٢٠ | ٢,٣٨٠ | ٣٤٧ | آذار |
| ٤,١٥٥,٦٠٥ | ٦٦١,٠١٤ | ١١٢,١٨٦ | ٨,٢٥٤ | ٤,٠٤٠,٠٩٣ | ٦٥٢,٥٩٢ | ٣,٣٢٥ | ١٦٨ | ٢,٣٣٧ | ٣٢٨ | نيسان |
| ٤,٤٢٦,٦٣٣ | ٧١٣,٩١٥ | ١١٩,٦٠٩ | ٩,١٢٧ | ٤,٣٠١,٥٨١ | ٧٠٤,٥٦٩ | ٥,٤٤٣ | ٢١٩ | ٢,٣٥٨ | ٣٤٩ | أيار |
| ٤,٥٠٨,٧٥٧ | ٧٣٧,٣٦٠ | ١٥٧,٦٩٩ | ٩,٥٤٢ | ٤,٣٤٧,٩٧٠ | ٧٢٧,٦٣٣ | ٣,٠٨٨ | ١٨٥ | ٢,٤٠١ | ٣٥٦ | حزيران |
| ٣,٩٧٦,٨٧٩ | ٦٥٨,٦٢٩ | ١٠٥,٨٥٢ | ٨,٠٦٠ | ٣,٨٦٦,٠٣٦ | ٦٥٠,٣٦٩ | ٤,٩٩٠ | ٢٠٠ | ٢,٢٣٦ | ٣٣٧ | تموز |
| ٤,٢٩٣,٠٥٤ | ٧٢٠,٣٧٩ | ١٠٥,٥٥٢ | ٩,٠٠٤ | ٤,١٨٠,٨٨٤ | ٧١١,١٨٩ | ٦,٦١٨ | ١٨٦ | ٢,٤٠٨ | ٣٤٤ | آب |
| ٤,١٥١,٣٥٩ | ٦٨٤,١٣٧ | ١١٠,٠٩٩ | ٨,٢٨٢ | ٤,٠٣٥,٤٦٢ | ٦٧٥,٦٥٦ | ٥,٦٩٨ | ١٩٩ | ٢,٣٩٢ | ٣٤١ | أيلول |
| ٤,٥٥٠,٠١٧ | ٧٥٤,٢٤٣ | ١٢٨,٣٦٢ | ٩,٣٦٤ | ٤,٤١٨,٩٤٦ | ٧٤٤,٦٦١ | ٢,٧٠٩ | ٢١٨ | ٢,٥٦٣ | ٣٧٤ | تشرين ١ |
| ٣,٩٧٩,٢٩٢ | ٦٨٤,٧٧٠ | ١١٥,١١٤ | ٩,١١١ | ٣,٨٦٠,١٥٥ | ٦٧٥,٤٣٠ | ٤,٠٢٣ | ٢٢٩ | ٢,٢٧٢ | ٣٣٨ | تشرين ٢ |
| ٤,٢٦٣,٦١٩ | ٧٢٦,٥٨٠ | ١١٧,١٨٣ | ٩,٤٦٢ | ٤,١٤١,٤٢٣ | ٧١٦,٨٦٨ | ٥,٠١٣ | ٢٥٠ | ٢,٥٧٦ | ٣٦٧ | كانون ١ |
| ٤٨,١٤٠,٠١٥ | ٨,٠٣٣,٣٣٣ | ١,٣٨٢,١٨٧ | ١٠٣,٤٢٠ | ٤٦,٧٠٧,٠٨٧ | ٧,٩٢٧,٣٦٠ | ٥٠,٧٤٢ | ٢,٥٥٣ | ٢٩,٩٨٥ | ٤,٢٨٦ | ٢٠١٦ |
| ٤٠,٦٣٤,٨٣١ | ٦٧٧,٦٧٠ | ٩٧,٤٧٢ | ٨,٣٦٦ | ٣,٩٦٢,٥٠١ | ٦٦٩,٠٩٧ | ٣,٨٥٨ | ٢٠٧ | ٢,٥٧٦ | ٣٣٤ | كانون ٢ |
| ٣,٩٨٩,٣٨٧ | ٦٥١,٥٢٨ | ١٣٣,٥٨٢ | ٨,٣٦٦ | ٣,٨٥١,٥٦٧ | ٦٤٢,٩٤١ | ٤,٢٣٩ | ٢٢١ | ٢,٣١٨ | ٣٣٠ | شباط |
| ٣,٩٨١,٩٩١ | ٦٧٨,٦٠٥ | ١١٥,١٨١ | ٨,٦٥٢ | ٣,٨٦٠,٩٢٣ | ٦٦٩,٧٥٨ | ٥,٨٨٧ | ١٩٥ | ٢,٤٢٥ | ٣٦٥ | آذار |
| ٣,٩٦٠,٦٠١ | ٦٧٣,٢٣٧ | ١٢٠,٢٩٥ | ٨,٨٤٤ | ٣,٨٣٥,٦٠٤ | ٦٦٤,١٩١ | ٤,٧٠٢ | ٢٠٢ | ٢,٥٥٩ | ٣٤٦ | نيسان |
| ٤,٠١٦,٧٣٠ | ٦٨٦,١٥١ | ١١٢,١٢٩ | ٩,٠٣٣ | ٣,٨٩٩,٣٧٢ | ٦٧٦,٩٠٤ | ٥,٢٢٩ | ٢١٤ | ٢,٣٩٨ | ٣٦٣ | أيار |
| ٤,٠٧٣,٢٨٦ | ٦٩٣,٧٧٧ | ١٢٨,١٨٨ | ٩,٠٤٧ | ٣,٩٤١,١٧٢ | ٦٨٤,٥٢٤ | ٣,٩٢٦ | ٢٠٦ | ٢,٣٧٧ | ٣٦٦ | حزيران |
| ٣,٧٤٥,٤٢٠ | ٦٠٥,٩٦٤ | ٩٥,٩٤٩ | ٧,٨٥٥ | ٣,٦٤٦,٣٣٣ | ٥٩٧,٩٢٢ | ٣,١٣٨ | ١٨٧ | ٢,٢٤٥ | ٣٢٧ | تموز |
| ٤,٢٠٥,١٧٩ | ٦٩٢,٩٣٨ | ٩٩,٢٩٨ | ٨,٧٧٧ | ٤,١٠١,٦٦٠ | ٦٨٣,٩٢٢ | ٤,٢٢١ | ٢٣٩ | ٢,٤٣٦ | ٣٧٢ | آب |
| ٤,٠٥٢,٥٩٤ | ٦٦٨,٧٣١ | ١٠٣,٨٣٣ | ٨,٥٥٣ | ٣,٩٤٤,٢٦٧ | ٦٥٩,٩٨٥ | ٤,٤٩٣ | ١٩٣ | ٢,٥٩٦ | ٣٦٤ | أيلول |
| ٤,٢١٢,٠١٩ | ٦٩١,٦٩٦ | ١٢٩,٨٥٩ | ٨,٧٠٨ | ٤,٠٧٨,٥٦١ | ٦٨٢,٧٦٦ | ٣,٦٩٩ | ٢٢٢ | ٢,٦٨٣ | ٣٧٧ | تشرين ١ |
| ٣,٩٦٣,٩٤٢ | ٦٦٤,١٢٨ | ١١٨,٧٥٢ | ٨,٦٨٤ | ٣,٨٤١,٨٧٠ | ٦٥٥,١٩٩ | ٣,٣١٩ | ٢٤٥ | ٢,٥٣٩ | ٣٦٦ | تشرين ٢ |
| ٣,٨٧٤,٩٣٤ | ٦٤٨,٩٠٨ | ١٢٧,٦٤٧ | ٨,٥٣٥ | ٣,٧٤٣,٢٥٥ | ٦٤٠,١٥١ | ٤,٠٣٢ | ٢٢٢ | ٢,٨٣٣ | ٣٧٧ | كانون ١ |
| ٤٦,٥٧٧,٥٨٤ | ٧,٦٣٣,٧٥٠ | ١,٣٩٣,٣٣١ | ٩٧,٢٧٨ | ٤٥,١٣٦,٧٠٤ | ٧,٥٣٤,١٦٠ | ٤٧,٥٤٨ | ٢,٢١٢ | ٣٢,٦٧٥ | ٤,٥٩١ | ٢٠١٧ |
| ٣,٩٧٣,٠٢٤ | ٦٤٠,٢٧٢ | ١٠٦,٠٣٨ | ٨,١٣٣ | ٣,٨٦١,٠٣٨ | ٦٣١,٩٠٨ | ٥,٩٤٨ | ٢٣١ | ٢,٦١٢ | ٣٤٩ | كانون ٢ |
| ٣,٥٤٦,٨٢٤ | ٥٨٧,٥١٨ | ١١٠,١١٩ | ٧,٦٥٨ | ٣,٤٣٢,٩٨٢ | ٥٧٩,٦٦٩ | ٣,٧٢٤ | ١٩١ | ٢,٥٢٥ | ٣٣٤ | شباط |
| ٤,١٩٦,٤١٩ | ٦٩٣,٤٠٢ | ١٤٠,٨٥٦ | ٨,٧٧١ | ٤,٠٥٠,٤٦٨ | ٦٨٤,٤٤٦ | ٤,٨٢٥ | ١٨٥ | ٢,٩٨٦ | ٤٠٣ | آذار |
| ٣,٦٩٣,٢١٢ | ٦٠٥,٦٠٨ | ١٢٤,٦٥٠ | ٧,٨١٤ | ٣,٥٦٤,٧٣٠ | ٥٩٧,٥٨٧ | ٣,٨٣١ | ٢٠٧ | ٢,٤٧٧ | ٣٥١ | نيسان |
| ٣,٩٠٦,٥٣٠ | ٦٧٢,٣٥٨ | ١٠٨,٣٢٧ | ٨,٦٦٤ | ٣,٧٩٣,٦٦٥ | ٦٦٣,٥٠٤ | ٤,٩٣٨ | ١٩٠ | ٢,٦٦٦ | ٤١٤ | أيار |
| ٣,٨٨٢,٥٦٦ | ٦٢٦,٣٤٩ | ١١٤,٢٤٣ | ٨,٠٠٣ | ٣,٧٦٣,٤٩٩ | ٦١٨,١٦٦ | ٤,٩٧٤ | ١٨٠ | ٢,٥٣٤ | ٣٧٢ | حزيران |
| ٤,٣٠٩,٨٧٤ | ٦٩٦,١٦٠ | ٩٥,٧٢٢ | ٨,٥٠٩ | ٤,٢٠٩,٦٧٦ | ٦٨٧,٤٦١ | ٤,٤٧٦ | ١٩٠ | ٢,٧٨١ | ٤٠٠ | تموز |
| ٤,١٠٣,٤١٤ | ٦٧٢,٢٥٠ | ١١٢,٦٤٢ | ٨,٧١٨ | ٣,٩٨٧,٠١٠ | ٦٦٣,٣٥٠ | ٢,٦٩٨ | ١٨٢ | ٢,٨١٧ | ٣٩٨ | آب |
| ٣,٠١٠,٦١٣ | ٤٩٦,٥٢٦ | ٩٩,٠٣٣ | ٦,٢٩٨ | ٢,٩٠٨,٢٩٣ | ٤٩٠,٠٩١ | ٣,٢٨٧ | ١٣٧ | ٢,٢٢٤ | ٣٤٥ | أيلول |
| ٤,١٤٣,٠٧٨ | ٦٦٦,٤٠٢ | ١٢٥,٥٠١ | ٨,٣٨٢ | ٤,٠١٤,٦٣٤ | ٦٥٧,٨٤٧ | ٢,٩٤٣ | ١٧٣ | ٣,٠٠٦ | ٤٠٨ | تشرين ١ |
| ٣,٦٨٥,٦١٦ | ٦٠٥,٩٢٦ | ١١٨,٩٧٨ | ٧,٩٨٩ | ٣,٥٦٣,٨٠٥ | ٥٩٧,٧٧٨ | ٢,٨٣٣ | ١٥٩ | ٢,٨٣٤ | ٣٩٦ | تشرين ٢ |
| ٤,١٢٦,٩٥٥ | ٦٧٠,٩٧٩ | ١٣٧,٢٢٢ | ٨,٤٣٩ | ٣,٩٨٦,٦٦٢ | ٦٦٢,٣٥٣ | ٣,٠٧١ | ١٨٧ | ٣,٢١٣ | ٤٢١ | كانون ١ |
| ٣٧,٤٩٤,٧٥٢ | ٦,٠٣٣,٠٩١ | ١,٠٧٣,٧٧٤ | ٧٦,٦٥٩ | ٣٦,٣٨٤,٩٩٦ | ٥,٩٥٤,٨١٩ | ٣٥,٩٨٢ | ١,٦١٣ | ٢٧,٤٨٩ | ٣,٨٩٢ | ٢٠١٨ |
| ٣,٩٥٥,٠٢٢ | ٦٣٢,٦٩٤ | ٨٥,٧٧٠ | ٧,٨٣٨ | ٣,٨٦٥,٦٦٩ | ٦٢٤,٦٨٢ | ٣,٧٦٣ | ١٧٤ | ٢,٩٦٦ | ٣٨٧ | كانون ٢ |
| ٣,٤٨٠,٠٧٨٧ | ٥٥٩,٤٧٩ | ١٠٥,٢٠٢ | ٧,٠١٥ | ٣,٣٧١,٤٨٩ | ٥٥٢,١٦٢ | ٤,٠٩٥ | ١٦٤ | ٢,٥٤١ | ٣٤٦ | شباط |
| ٣,٨٦٤,١٧٨ | ٦٤٣,٣٨٠ | ١١٥,٤٤٩ | ٨,٣٢٢ | ٣,٧٤٤,٣٢٢ | ٦٣٤,٨٧٣ | ٤,٤٠٦ | ١٨٥ | ٢,٨٢٨ | ٤٠٥ | آذار |
| ٣,٦٠٤,٧١٢ | ٥٨٤,٧١٣ | ١٢٦,٥٨٣ | ٧,٤٠٤ | ٣,٤٧٥,٦٩٧ | ٥٧٧,٢٠٠ | ٢,٤٣٢ | ١٠٩ | ٢,٥٥٩ | ٣٧٤ | نيسان |
| ٣,٨٤٠,٩٤٠ | ٦٢٢,٣١٤ | ١١٤,٠٩٥ | ٧,٩٥٣ | ٣,٧٢٣,٤٥٥ | ٦١٤,٢٠٥ | ٣,٧٩٩ | ١٥٦ | ٢,٦٠١ | ٣٩٨ | أيار |
| ٣,٤٦٨,٧٦٢ | ٥٥٦,٢٧٧ | ١٢٠,٩٠١ | ٧,٠١٧ | ٣,٣٤٣,٦٨٣ | ٥٤٨,٩٤٤ | ٤,١٧٨ | ١٥٨ | ٢,٥٣٢ | ٣٦٧ | حزيران |
| ٣,٩٥٢,١٧٢ | ٦٣١,٧٥٠ | ١٠٣,٩٠٨ | ٧,٩٨٩ | ٣,٨٤٣,٨٥٠ | ٦٢٣,٥٧٧ | ٤,٤١٤ | ١٨٤ | ٢,٨٣١ | ٤٠٠ | تموز |
| ٣,٦٥٩,١١٩ | ٥٩١,٢١٢ | ٩٩,٤٢٩ | ٧,٣٠٦ | ٣,٥٥٧,٩٤١ | ٥٨٣,٧٤٤ | ١,٧٤٩ | ١٦٢ | ٢,٦٧٩ | ٣٩١ | آب |
| ٣,٦٥٤,٢٧٧ | ٥٨٦,٥٨٦ | ٨٤,٣٩٢ | ٧,٥٦١ | ٣,٥٦٦,٩٠٦ | ٥٧٨,٨٦٢ | ٢,٩٧٨ | ١٦٣ | ٢,٨٤٢ | ٣٨٨ | أيلول |
| ٤,٠١٤,٦٠٥ | ٦٢٤,٦٨٦ | ١١٨,٠٤٣ | ٧,٩٥٨ | ٣,٨٩٢,٣٩٤ | ٦١٦,٥٧٠ | ٤,١٦٨ | ١٥٨ | ٣,١١١ | ٤٣٦ | تشرين ١ |
| | | | | | | | | | | تشرين ٢ |
| | | | | | | | | | | كانون ١ |

* بناء على إعلام مصرف لبنان رقم ٨٧٧ الصادر في ١٦ أيار ٢٠١٢، ستجري جلسات مقاصة المصارف فقط في المقر الرئيسي لمصرف لبنان، بيروت. تمت مراجعة هذه الأرقام منذ كانون الثاني ٢٠١٤ فاصبحت تتضمن الشيكات المحصّلة فقط بعد أن استثنينا منها عمليات الدفع المباشر.

١٠. الاعتمادات والبوالص المستندية للاستيراد والتصدير (بمليارات الليرات)

| البوالص | | الاعتمادات المستندية | | | | | | | | الفترة |
|--------------------------------|----------------------------|----------------------------|-----------------------------------|---------|------------------|---------|------------------------------------|---------|---------|---------|
| وضعية البوالص بنهاية الفترة | بوالص خارجة خلال الفترة | بوالص واردة خلال الفترة | وضعية الاعتمادات بنهاية الفترة | | اعتمادات مستعملة | | الاعتمادات المفتوحة خلال الفترة | | | |
| | | | تصدير | استيراد | تصدير | استيراد | تصدير | استيراد | | |
| ٥٩٨,١ | ١١٣,٨ | ١,٩٣٦,٠ | ١,٩٩٤,٨ | ١,٣١٠,٨ | ١,٥٧٣,٥ | ٤,٠٨٣,٥ | ٨,٦٧٩,٧ | ٤,٨٥٩,٣ | ٨,٦٠٩,١ | ٢٠١٧ |
| ٧٣٢,٧ | ١٢١,٤ | ١٢٧,٣ | ٣٧٣,٦ | ١,٣٥٨,٢ | ١,٩٦٩,٣ | ٢٨٥,١ | ٨٠١,٠ | ٤٠٨,٧ | ٧٩٦,٩ | شباط |
| ٧٢١,٢ | ١١٢,٧ | ٢٠٤,٣ | ١٤٥,٦ | ١,٤٠٦,٥ | ١,٨٠٧,٣ | ٦٤٣,٨ | ١,٢٨٢,٠ | ٧٠٢,٦ | ١,١٣٣,٢ | آذار |
| ٧٢٤,٦ | ١١٥,٩ | ١٣٣,٠ | ١١٥,٧ | ١,٤٦٦,٦ | ١,٦٧٩,٧ | ٢١٩,٩ | ٨٢٧,٢ | ٢٨٥,٩ | ٥٤٧,٦ | نيسان |
| ٦٣٧,٨ | ١١٤,٩ | ٢٠٣,٧ | ١٥٥,٣ | ١,٥٥٢,٠ | ١,٥٩١,٨ | ٤٠١,٠ | ٦٩٣,١ | ٥١٥,٥ | ٧١٨,٩ | أيار |
| ٦٦٢,٣ | ١٠٢,٣ | ١٩٧,٥ | ١١١,٥ | ١,٣٢٦,٦ | ١,٦٦٥,٦ | ٢٣٣,٦ | ٥٩٧,٥ | ٢٢٧,٠ | ٧٩١,٦ | حزيران |
| ٥٦٩,٨ | ١٠٤,١ | ١٤٨,٨ | ١٢٠,٨ | ١,٣٠٨,٤ | ١,٥٥١,٠ | ٢٢٦,٣ | ٦١٦,٥ | ٣٦٦,٧ | ٥٩٩,٣ | تموز |
| ٥٦٠,٧ | ٩٩,٦ | ١٧١,١ | ١٤٦,٥ | ١,٢١٣,٤ | ١,٦٠٣,٦ | ٣٦١,٥ | ٥٦٩,٩ | ٣٠٥,٠ | ٦٤٢,٠ | آب |
| ٦٠٧,٢ | ١٠٦,٢ | ١١٣,٢ | ١٢٣,١ | ١,٣٤١,٩ | ١,٥٦٦,١ | ٢٨٥,٦ | ٥٨٥,٠ | ٤٣٣,٧ | ٦١٨,٥ | أيلول |
| ٦١٦,٧ | ١١٦,٩ | ١٣٧,٤ | ١٤٦,٣ | ١,٣٣١,٥ | ١,٦٢٤,٤ | ٣٧٨,٧ | ٥١٠,٦ | ٣٩١,٨ | ٦٧٠,٩ | تشرين ١ |
| ٥٧٣,٤ | ١١٣,٨ | ١٥٢,٥ | ١٢٩,٤ | ١,٢٧٧,٥ | ١,٥٤٤,٨ | ٣٢٠,٧ | ٥٦٠,٨ | ٢٧٣,٥ | ٥٢٢,٢ | تشرين ٢ |
| ٥٩٨,١ | ١١٣,٨ | ١٣٣,٩ | ١٣٢,٤ | ١,٣١٠,٨ | ١,٥٧٣,٥ | ٣٤١,٥ | ٦٢٦,٤ | ٣٩٣,٥ | ٧٧١,١ | كانون ١ |
| ٢٠١٨ | | | | | | | | | | |
| ٦١٥,١ | ١٠٧,٥ | ١٧٧,٢ | ١٣٣,٨ | ١,٤٠٦,٠ | ١,٧٣١,٧ | ٤٣٤,٦ | ٥٨٣,٥ | ٥٣٢,٩ | ٨١٧,٧ | كانون ٢ |
| ٦١٩,٠ | ١٠٤,٥ | ١٨٥,٣ | ١١٣,٤ | ١,٢٣٥,٩ | ١,٧٠١,٤ | ٤١٨,٥ | ٦٨٨,٣ | ٢٦٧,٤ | ٦٨٦,٦ | شباط |
| ٦٢٦,٠ | ٨٩,٠ | ٢٢١,١ | ١٣٠,٢ | ١,٣١٤,٦ | ١,٥٤٨,٣ | ٢٣٤,٢ | ٧٠٤,١ | ٣٥٢,٩ | ٥٩٨,٥ | آذار |
| ٦١٠,٢ | ٨٨,٥ | ١٧٣,٧ | ١٣٢,٨ | ١,٥٢٣,٣ | ١,٦٥١,٨ | ٣٢١,٩ | ٦٥٤,٤ | ٥٦٠,٨ | ٨٥٨,٢ | نيسان |
| ٦١٦,٩ | ٩١,٦ | ١٧٨,٢ | ١٥١,٧ | ١,٢٥٦,١ | ١,٦٧٤,٦ | ٣٥٠,٦ | ٧٧٤,٧ | ٣٦٤,٦ | ٩٥٩,٥ | أيار |
| ٦٢٧,٨ | ٨٩,٨ | ١٥٦,٢ | ١٠٣,٩ | ١,٢٢٦,٠ | ١,٧٤٠,١ | ٣١٧,١ | ٧١٧,٩ | ٢٩٥,٩ | ٨٧٣,٥ | حزيران |
| ٦٥٨,٨ | ٨٧,٠ | ١٦٤,٠ | ١٤٢,٣ | ١,٣٥٤,٢ | ١,٧٨٦,١ | ٢٢٥,٥ | ٧٩٨,٣ | ٤٣٨,٨ | ٩٧٣,٧ | تموز |
| ٦٨٦,٩ | ٨٧,٠ | ١٤٥,٩ | ١٠٩,٤ | ١,٣١٧,٧ | ١,٨٠٥,٥ | ٣٦٢,١ | ٧٦٨,١ | ٣٤٠,١ | ٨٦٢,٧ | آب |
| ٦١١,٣ | ٨٥,٦ | ٢٠٥,٥ | ١٤٥,٤ | ١,٦٧٣,٦ | ١,٦٩٧,٥ | ٤٢١,١ | ٨٧٨,٦ | ٧٥٤,٥ | ٨٠١,٤ | أيلول |
| ٥٨٦,٨ | ٨٧,١ | ١٦٩,٠ | ١٤٤,٠ | ١,٧٤٣,١ | ١,٧٨٥,٧ | ٣٠٧,٧ | ٨٤٩,٣ | ٣٩١,٩ | ٩٨٣,٨ | تشرين ١ |

١١. أدوات الدين العام الداخلي (في نهاية الفترة، بمليارات الليرات)

| تشرين الأول ٢٠١٨ | أيلول ٢٠١٨ | آب ٢٠١٨ | كانون الأول ٢٠١٧ | تشرين الأول ٢٠١٧ | أيلول ٢٠١٧ | |
|---------------------|---------------|------------|---------------------|---------------------|---------------|--------------------------------|
| ٧٣,٣١٦ | ٧٣,٠٠٧ | ٧٢,٨٥٧ | ٧٤,٠٧٧ | ٧٤,٥٩٤ | ٧٢,٨٥٦ | الدين القائم بالليرة اللبنانية |
| ٦٩,٩٥٢ | ٦٩,٥٨١ | ٦٩,٢٢٦ | ٧٠,٧٨٢ | ٧١,٠٣٣ | ٦٩,٤٦٩ | ١.سندات طويلة الأجل* |
| ٦١,٧٠٩ | ٦١,٢٣١ | ٦٠,٨٢٠ | ٦٢,٣٠٦ | ٦٣,٧٩٢ | ٦٢,٥٨٠ | - سندات ما فوق ٢٤ شهراً |
| ٧,١٨٦ | ٧,٣٢٥ | ٧,٤١٨ | ٧,٣٧٧ | ٦,٠١٧ | ٥,٧٩٧ | - سندات ففة ٢٤ شهراً |
| ١,٠٥٧ | ١,٠٢٥ | ٩٨٨ | ١,٠٩٩ | ١,٢٢٤ | ١,٠٩٢ | - فائدة القسائم |
| ٣,٠٩١ | ٣,١٥٣ | ٣,٣٦٤ | ٣,٠٦١ | ٣,٣٤٥ | ٣,١٧٨ | ٢.سندات قصيرة الأجل* |
| ٢,٤٦١ | ٢,٢٦١ | ٢,٣٣٠ | ٢,٠١٣ | ١,٧٦٧ | ١,٦١٢ | - سندات ففة ١٢ شهراً |
| ٥٢٢ | ٦٩٠ | ٨٤٢ | ٩١٨ | ١,٠٣٤ | ٩٢٣ | - سندات لستة أشهر |
| ١٠٨ | ٢٠٢ | ١٩٢ | ١٣٠ | ٥٤٤ | ٦٤٣ | - سندات لثلاثة أشهر |
| ٢٧٣ | ٢٧٣ | ٢٦٧ | ٢٣٤ | ٢١٦ | ٢٠٩ | ٣.قروض |

إن الفروقات الطفيفة بين أرقام هذا الجدول والأرقام المنشورة من قبل وزارة المالية ترد إلى تصويب بعض الأرقام التي تكون نشرت سابقاً على أساس شبه نهائي حرصاً على عدم تأخير صدور هذه المعلومات.
* إن سندات الخزينة مسجلة بقيمتها الفعلية (القيمة الشرائية+الفوائد المتراكمة).

١٢. أسعار صرف أهم العملات الاجنبية (بالليرة اللبنانية)

| ذهب (اونصة) | فضة (اونصة) | دولار كندي | ين ياباني (١٠٠) | جنيه استرليني | فرنك سويسري | يورو | دولار أميركي | |
|--------------|-------------|------------|-----------------|---------------|-------------|-------|--------------|-------------|
| متوسط الفترة | | | | | | | | ٢٠١٧ |
| ١,٠٩٣٤,١٤٦ | ٢٥٠,٥٢٢ | ١,١٩٦ | ١,٣٧٢ | ١,٩٥٥ | ١,٥٦٢ | ١,٧٥٨ | ١,٥٠٧,٥ | آب |
| ١,٠٩٨٢,١٦٢ | ٢٦,٢٧٤ | ١,٢٢٨ | ١,٣٦٠ | ٢,٠١٢ | ١,٥٦٥ | ١,٧٩٦ | ١,٥٠٧,٥ | أيلول |
| ١,٠٩٣١,١٩٠ | ٢٥,٥٤٥ | ١,١٩٨ | ١,٣٣٥ | ١,٩٩٠ | ١,٥٣٦ | ١,٧٧٣ | ١,٥٠٧,٥ | تشرين الأول |
| ١,٠٩٠٨,٣٠١ | ٢٤,٣٩٠ | ١,١٨١ | ١,٣٣٥ | ٢,٠٢١ | ١,٥٢٦ | ١,٧٨٤ | ١,٥٠٧,٥ | كانون الأول |
| نهاية الفترة | | | | | | | | ٢٠١٨ |
| ١,٠٨١٤,٣٦٤ | ٢٢,٦٨٠ | ١,١٥٦ | ١,٣٥٧ | ١,٩٤٣ | ١,٥٢٥ | ١,٧٤٢ | ١,٥٠٧,٥ | آب |
| ١,٠٨٠٨,٠٢٩ | ٢١,٥٢٧ | ١,١٥٦ | ١,٣٤٦ | ١,٩٦٧ | ١,٥٥٧ | ١,٧٥٩ | ١,٥٠٧,٥ | أيلول |
| ١,٠٨٣٠,٨٩٠ | ٢١,٩٨١ | ١,١٥٩ | ١,٣٣٦ | ١,٩٦٢ | ١,٥١٧ | ١,٧٣٢ | ١,٥٠٧,٥ | تشرين الأول |
| نهاية الفترة | | | | | | | | ٢٠١٧ |
| ١,٠٩٧٠,٦١٩ | ٢٦,٢٤٠ | ١,١٩٢ | ١,٣٦٣ | ١,٩٤٢ | ١,٥٦٢ | ١,٧٨٨ | ١,٥٠٧,٥ | آب |
| ١,٠٩٤١,١٠٢ | ٢٥,٤٠١ | ١,٢١٣ | ١,٣٤٠ | ٢,٠١٦ | ١,٥٥٣ | ١,٧٧٧ | ١,٥٠٧,٥ | أيلول |
| ١,٠٩١٩,٩٢٢ | ٢٥,٣٧٨ | ١,١٧٣ | ١,٣٣٠ | ١,٩٩٣ | ١,٥١٠ | ١,٧٥٥ | ١,٥٠٧,٥ | تشرين الأول |
| ١,٠٩٥٥,٣٤٨ | ٢٥,٤٣٢ | ١,٢٠٢ | ١,٣٣٩ | ٢,٠٣٦ | ١,٥٤٥ | ١,٨٠٧ | ١,٥٠٧,٥ | كانون الأول |
| نهاية الفترة | | | | | | | | ٢٠١٨ |
| ١,٠٨١٨,٦٠٣ | ٢٢,١١٠ | ١,١٥٩ | ١,٣٦١ | ١,٩٦٢ | ١,٥٥٧ | ١,٧٦٠ | ١,٥٠٧,٥ | آب |
| ١,٧٨٣,٩٠٠ | ٢١,٥٧٣ | ١,١٥٨ | ١,٣٢٨ | ١,٩٧٠ | ١,٥٤٣ | ١,٧٥١ | ١,٥٠٧,٥ | أيلول |
| ١,٠٨٣٧,١٠٠ | ٢١,٦١٨ | ١,١٤٨ | ١,٣٣٣ | ١,٩٢٦ | ١,٥٠٠ | ١,٧١٠ | ١,٥٠٧,٥ | تشرين الأول |

١٣. الدين العام بحسب مصادر التمويل (في نهاية الفترة)

| تشرين الأول ٢٠١٨ | أيلول ٢٠١٨ | آب ٢٠١٨ | كانون الأول ٢٠١٧ | تشرين الأول ٢٠١٧ | أيلول ٢٠١٧ | |
|---------------------|---------------|------------|---------------------|---------------------|---------------|--|
| ٧٣,٣١٦ | ٧٣,٠٠٧ | ٧٢,٨٥٧ | ٧٤,٠٧٧ | ٧٤,٥٩٤ | ٧٢,٨٥٦ | ١. الدين القائم بالليرة اللبنانية (بالمليارات) |
| ٣٦,٦٣٨ | ٣٦,٥٩٠ | ٣٥,٢٤١ | ٣٥,٥٨٠ | ٣٤,٩٤٥ | ٣٤,٤٣٢ | أ. المصرف المركزي |
| ٣٦,٦٣٨ | ٣٦,٥٩٠ | ٣٥,٢٤١ | ٣٥,٥٨٠ | ٣٤,٩٤٥ | ٣٤,٤٣٢ | محفظة سندات الخزينة ^١ |
| . | . | . | . | . | . | قروض للمؤسسات العامة |
| ٢٥,٤٦١ | ٢٥,٦٢٢ | ٢٦,٥٤٦ | ٢٧,٧٥٦ | ٢٨,٦٠٢ | ٢٧,١٣٢ | ب. المصارف |
| ٢٥,١٨٨ | ٢٥,٣٤٩ | ٢٦,٢٧٩ | ٢٧,٥٢٢ | ٢٨,٣٨٦ | ٢٦,٩٢٣ | سندات الخزينة ^٢ |
| ٢٧٣ | ٢٧٣ | ٢٦٧ | ٢٣٤ | ٢١٦ | ٢٠٩ | قروض للمؤسسات العامة |
| ١١,٢١٧ | ١٠,٧٩٥ | ١١,٠٧٠ | ١٠,٧٤١ | ١١,٠٤٧ | ١١,٢٩٢ | ج. سندات القطاع غير المصرفي ^٣ |
| ١٤,٨٩٤ | ١٥,٣٩٧ | ١٦,٣٣١ | ١٥,٦٥٩ | ١٥,٥٩٨ | ١٥,٣١١ | ٢. ودائع القطاع العام |
| ٥٨,٤٢٢ | ٥٧,٦١٠ | ٥٦,٥٢٦ | ٥٨,٤١٨ | ٥٨,٩٩٦ | ٥٧,٥٤٥ | ٣. الدين الصافي بالليرة اللبنانية |
| ٣٥,٣٨٨ | ٣٥,٤١٨ | ٣٥,٣٦٤ | ٣٠,٣٩٥ | ٢٨,٩٩٦ | ٢٩,٨٢٧ | ٤. الدين بالعملة الأجنبية (بملايين الدولارات) |
| ١١١,٧٧٠ | ١١١,٠٠٣ | ١٠٩,٨٣٧ | ١٠٤,٢٣٩ | ١٠٢,٧٠٨ | ١٠٢,٥٠٩ | ٥. مجموع الدين الصافي (بمليارات الليرات) |

المصدر: وزارة المالية، أرقام شبه نهائية قابلة للتصحيح. إن الفروقات الطفيفة بين أرقام هذا الجدول والأرقام المنشورة من قبل وزارة المالية ترد إلى تصويب بعض الأرقام التي تكون نشرت سابقاً على أساس شبه نهائي حرصاً على عدم تأخير صدور هذه المعلومات.

^١ سندات الخزينة مسجلة بقيمتها الفعلية (القيمة الشرائية+الفوائد المتراكمة).

^٢ ابتداء من أيلول ١٩٩٩، تشمل هذه الأرقام صكوك المديونيات الى جانب سندات الخزينة.

^٣ نظراً لتوسع سوق سندات الخزينة، يتعدى احصاء حيازاتها من قبل غير المقيمين، ولذلك أدرجت جميع سندات الخزينة المصدرة بالليرة في الدين القائم بالليرة اللبنانية، والسندات المصدرة بالدولار في الدين بالعملة الأجنبية.

١٤. سندات دين الجمهورية اللبنانية بالعملة الأجنبية

| إقفال تشرين الأول ٢٠١٨ | | | إقفال أيلول ٢٠١٨ | | | استحقاق | |
|------------------------|---------|-------|------------------|---------|-------|------------|-----------------------------------|
| هامش | فائدة % | سعر | هامش | فائدة % | سعر | | |
| ٨,٣٥ | ١٠,٣٢ | ٩٩,٨٥ | ٨,٩٩ | ١١,١٢ | ٩٩,٣٢ | ٢٠١٨/١١/١٢ | فئة ٨ سنة (١٠٢٥ مليون دولار) |
| ٧,٢٧ | ٦,٧٨ | ٩٩,٨٨ | ٨,٦٤ | ٨,١٧ | ٩٩,٥٠ | ٢٠١٨/١١/٢٨ | فئة ٧ سنوات (٤٤٥ مليون يورو) |
| ٥,٧٧ | ٨,٢٢ | ٩٨,٧٥ | ٨,٨١ | ١١,١٨ | ٩٧,٠٠ | ٢٠١٩/٠٤/٢٣ | فئة ٥ سنوات (٥٠٠ مليون دولار) |
| ٦,١٦ | ٨,٦٥ | ٩٨,٦٠ | ٨,٢٥ | ١٠,٦٦ | ٩٧,٢٠ | ٢٠١٩/٠٥/٢٠ | فئة ٨ سنوات (٦٥٠ مليون دولار) |
| ٦,٣٣ | ٨,٩٩ | ٩٦,٤٥ | ٧,٧٨ | ١٠,٣٧ | ٩٤,٧٥ | ٢٠١٩/١١/٢٨ | فئة ٨ سنوات (١٥٠٠ مليون دولار) |
| ٦,٧٥ | ٩,٤١ | ٩٦,٢١ | ٨,٢٠ | ١٠,٧٩ | ٩٤,٢٥ | ٢٠٢٠/٠٣/٠٩ | فئة ١٠ سنوات (١٢٠٠ مليون دولار) |
| ٧,٠٤ | ٩,٦٩ | ٩٤,٨٥ | ٨,١٨ | ١٠,٩٩ | ٩٢,٨٥ | ٢٠٢٠/٠٤/١٤ | فئة ١٦ سنوات (٧٠٠ مليون دولار) |
| ٦,٨٥ | ٩,٧٠ | ٩٤,٧٥ | ٨,١٤ | ١٠,٩٧ | ٩٢,٦٣ | ٢٠٢٠/٠٦/١٩ | فئة ٧ سنوات (٦٠٠ مليون دولار) |
| ٧,٣٦ | ١٠,٢٣ | ٩٥,٨٠ | ٨,٢٣ | ١١,١٠ | ٩٣,٨٦ | ٢٠٢١/٠٤/١٢ | فئة ١٥ سنة (٢٠٩٢,٤٦٩ مليون دولار) |
| ٧,٢٥ | ١٠,١٧ | ٨٨,٥٠ | ٧,٩٨ | ١٠,٨٦ | ٨٦,٣٨ | ٢٠٢٢/٠٥/٢٧ | فئة ٦ سنة (٥٠٠ مليون دولار) |
| ٧,١٧ | ١٠,١٠ | ٨٧,٣٠ | ٧,٨٣ | ١٠,٧٦ | ٨٥,١٥ | ٢٠٢٢/١٠/٠٤ | فئة ١٢ سنة (١٥٤٠ مليون دولار) |
| ٧,٠٩ | ١٠,٠٨ | ٨٦,٢٠ | ٧,٦١ | ١٠,٥٤ | ٨٤,٥٥ | ٢٠٢٣/٠١/٢٧ | فئة ١٠ سنة (١١٠٠ مليون دولار) |
| ٧,٢٤ | ١٠,٢٠ | ٨٦,٣٨ | ٧,٩٢ | ١٠,٨٧ | ٨٤,٠٠ | ٢٠٢٣/٠٥/٢٦ | فئة ٧ سنة (٥٠٠ مليون دولار) |
| ٧,٢١ | ١٠,١٩ | ٨٥,٤٣ | ٨,٠٥ | ١٠,٩٩ | ٨٢,٣٠ | ٢٠٢٤/٠٤/٢٢ | فئة ٨ سنة (٧٠٠ مليون دولار) |
| ٧,١٣ | ١٠,٢١ | ٨٢,٥٥ | ٧,٧٧ | ١٠,٧٨ | ٨٠,١٣ | ٢٠٢٤/١١/٠٤ | فئة ٩ سنة (٥٠٠ مليون دولار) |
| ٧,٠٦ | ١٠,١٤ | ٨٥,٩٩ | ٧,٩٥ | ١٠,٩٤ | ٨٢,٦٢ | ٢٠٢٤/١٢/٠٣ | فئة ١٥ سنة (٢٥٠ مليون دولار) |
| ٧,١٤ | ١٠,٢٢ | ٨١,٦٠ | ٧,٧٨ | ١٠,٧٩ | ٧٩,١٥ | ٢٠٢٥/٠٢/٢٦ | فئة ١٠ سنة (٨٠٠ مليون دولار) |
| ٧,٠٤ | ١٠,١٠ | ٨١,٧٥ | ٧,٧٤ | ١٠,٧٥ | ٧٨,٨٨ | ٢٠٢٥/٠٦/١٢ | فئة ١٣ سنة (٨٠٠ مليون دولار) |
| ٧,٠٧ | ١٠,١٥ | ٨٠,٧٥ | ٧,٧١ | ١٠,٧٠ | ٧٨,٠٣ | ٢٠٢٦/١١/٢٧ | فئة ١٥ سنة (٧٢٥ مليون دولار) |
| ٧,١٢ | ١٠,١٨ | ٨١,٥٠ | ٧,٧٦ | ١٠,٨١ | ٧٨,٣٨ | ٢٠٢٧/٠٣/٢٣ | فئة ١٠ سنة (١٢٥٠ مليون دولار) |
| ٦,٩٨ | ١٠,١٣ | ٨٠,٢٢ | ٧,٦٢ | ١٠,٦٥ | ٧٧,٥١ | ٢٠٢٧/١١/٢٩ | فئة ١٥ سنة (١٠٠٠ مليون دولار) |
| ٦,٨٢ | ٩,٩٥ | ٨٢,٢٥ | ٧,٦٤ | ١٠,٧١ | ٧٨,٢٥ | ٢٠٢٨/٠٣/٢٠ | فئة ١٠ سنة (٧٠٠ مليون دولار) |
| ٦,٨١ | ٩,٩٧ | ٧٩,٣٠ | ٧,٦٣ | ١٠,٦٨ | ٧٥,٤٦ | ٢٠٢٨/١١/٠٣ | فئة ١٣ سنة (٥٠٠ مليون دولار) |
| ٧,٠٠ | ١٠,١٣ | ٧٩,٠٠ | ٧,٦٨ | ١٠,٧٢ | ٧٥,٧٥ | ٢٠٢٩/٠٥/٢٥ | فئة ١٤ سنة (١٠٠٠ مليون دولار) |
| ٦,٨٢ | ٩,٩٨ | ٧٧,٧٠ | ٧,٥٠ | ١٠,٥٤ | ٧٤,٥٠ | ٢٠٣٠/٠٢/٢٦ | فئة ١٥ سنة (١٤٠٠ مليون دولار) |
| ٦,٩٦ | ١٠,١٠ | ٧٨,٣٠ | ٧,٦١ | ١٠,٦٥ | ٧٥,٠٥ | ٢٠٣١/٠٤/٢٢ | فئة ١٥ سنة (٣٠٠ مليون دولار) |
| ٦,٨٨ | ١٠,٠١ | ٧٩,٣٩ | ٧,٦٦ | ١٠,٧١ | ٧٥,١٨ | ٢٠٣١/١١/٢٠ | فئة ١٥ سنة (١٠٠٠ مليون دولار) |
| ٦,٨٥ | ١٠,٠١ | ٧٨,٠٧ | ٧,٤٥ | ١٠,٤٨ | ٧٥,١٥ | ٢٠٣٢/٠٣/٢٣ | فئة ١٥ سنة (١٠٠٠ مليون دولار) |
| ٦,٩٣ | ١٠,٠٧ | ٨٥,٨٨ | ٧,٧٧ | ١٠,٨١ | ٨١,٠٠ | ٢٠٣٣/٠٥/١٧ | فئة ١٥ سنة (١٥٠٠ مليون دولار) |
| ٦,٩٧ | ١٠,١٠ | ٨٥,٦٣ | ٧,٥٩ | ١٠,٦٣ | ٨٢,٠٠ | ٢٠٣٤/٠٥/١٧ | فئة ١٦ سنة (١٥٠٠ مليون دولار) |
| ٦,٦٠ | ٩,٧٥ | ٧٧,٨٠ | ٧,١٩ | ١٠,٢٤ | ٧٤,٥١ | ٢٠٣٥/١١/٠٢ | فئة ١٥ سنة (٦٠٠ مليون دولار) |
| ٦,٦٨ | ٩,٨٣ | ٧٨,٢٥ | ٧,٢٤ | ١٠,٢٨ | ٧٥,١٥ | ٢٠٣٧/٠٣/٢٣ | فئة ٢٠ سنة (٧٥٠ مليون دولار) |

١٥. سندات دين المصارف بالعملة الأجنبية

| إقفال تشرين الأول ٢٠١٨ | | | إقفال أيلول ٢٠١٨ | | | إستحقاق | Eurobonds |
|------------------------|-------|-------|------------------|-------|-------|------------|--------------------------------|
| هامش | فائدة | سعر | هامش | فائدة | سعر | | |
| ٤,٧٤ | ٧,٦٧% | ٩٨,٤١ | ٤,٧٣ | ٧,٦٠% | ٩٨,٥٣ | ٢١/٠٦/٢٠٢١ | ١٠ سنوات (Euro Notes) بيبيلوس |
| ٥,٦١ | ٨,٦٠% | ٩٥,٩٢ | ٦,٠٠ | ٨,٩٣% | ٩٤,٦٥ | ٠٤/٠٥/٢٠٢٣ | ٥ سنوات (Certificate) بلوم بنك |
| ٣,٨٨ | ٦,٧٩% | ٩٩,٨٥ | ٣,٩١ | ٦,٨٠% | ٩٩,٨١ | ١٦/١٠/٢٠٢٣ | ١٠ سنوات (Bond) عودة |

١٦. التداول بالأسهم في بورصة بيروت (تشرين الأول - ٢٠١٨)

| الشركة | حجم الأسهم المنفذة | النسبة من الحجم | قيمة التنفيذ (\$) | النسبة من القيمة | سعر الإقفال (\$) | معدل السعر (\$) |
|---|--------------------|-----------------|-------------------|------------------|------------------|-----------------|
| سوليدير "أ" | ٢,٥٢٩,٤٢٩ | ٥١,٦٣٪ | ١٥,٦٣٣,٤١٣ | ٤٥,٤٧٪ | ٦,٨٣٠ | ٦,١٨ |
| سوليدير "ب" | ٢١١,٧٢٩ | ٤,٣٢٪ | ١,٣١٩,٤٧٠ | ٣,٨٤٪ | ٦,٦٦٠ | ٦,٢٣ |
| البنك اللبناني للتجارة "C" | - | - | - | - | ٠,٩٣٠ | - |
| البنك اللبناني للتجارة "أسهم تفضيلية" فئة "C" | - | - | - | - | ١,٠٠,٠٠٠ | - |
| البنك اللبناني للتجارة "أسهم تفضيلية" فئة "D" | - | - | - | - | ٩٤,٠٠٠ | - |
| البنك اللبناني للتجارة "أسهم تفضيلية" فئة "E" | ٥٠٠ | ٠,٠١٪ | ٤٧,٠٠٠ | ٠,١٤٪ | ٩٤,٠٠٠ | ٩٤,٠٠ |
| بنك عودة "C" | ١٤٥,٢٠٠ | ٢,٩٦٪ | ٧١٩,٢٥٠ | ٢,٠٩٪ | ٤,٩٠٠ | ٤,٩٥ |
| بنك عودة "GDR" | ٥٠٦,٨١٠ | ١٠,٣٤٪ | ٢,٥٢٦,٣٨٤ | ٧,٣٥٪ | ٤,٩٣٠ | ٤,٩٨ |
| بنك عودة "أسهم تفضيلية" فئة "H" | ٥,٨٩٠ | ٠,١٢٪ | ٥٢٢,٩٣٥ | ١,٥٢٪ | ٨٧,٥٠٠ | ٨٨,٧٨ |
| بنك عودة "أسهم تفضيلية" فئة "I" | ٥٠٠ | ٠,٠١٪ | ٤٥,٠٠٠ | ٠,١٣٪ | ٩٠,٠٠٠ | ٩٠,٠٠ |
| بنك عودة "أسهم تفضيلية" فئة "J" | ٢,٠٠٠ | ٠,٠٤٪ | ١٨٠,٠٠٠ | ٠,٥٢٪ | ٩٠,٠٠٠ | ٩٠,٠٠ |
| بنك بيروت "C" | ١٢,٤٧٩ | ٠,٢٥٪ | ٢٣٤,٦٠٥ | ٠,٦٨٪ | ١٨,٨٠٠ | ١٨,٨٠ |
| بنك بيروت "أسهم أولوية ٢٠١٤" | ١٣١,٤٤٤ | ٠,٢٧٪ | ٢٧٦,٠٢٤ | ٠,٨٠٪ | ٢١,٠٠٠ | ٢١,٠٠ |
| بنك بيروت "أسهم تفضيلية" فئة "H" | ٣٢,١٣١ | ٠,٦٦٪ | ٨٠٣,٢٧٥ | ٢,٣٤٪ | ٢٥,٠٠٠ | ٢٥,٠٠ |
| بنك بيروت "أسهم تفضيلية" فئة "I" | ٢,٠٠٠ | ٠,٠٤٪ | ٤٩,٩٠٠ | ٠,١٥٪ | ٢٤,٩٥٠ | ٢٤,٩٥ |
| بنك بيروت "أسهم تفضيلية" فئة "J" | - | - | - | - | ٢٥,٠٠٠ | - |
| بنك بيروت "أسهم تفضيلية" فئة "K" | - | - | - | - | ٢٥,٠٠٠ | - |
| بنك بيلوس "C" | ١٣٦,٩٩٩ | ٢,٨٠٪ | ١,٩٢,٩٠٠ | ٠,٥٦٪ | ١,٤٢٠ | ١,٤١ |
| بنك بيلوس GDR | - | - | - | - | ٧٥,٠٠٠ | - |
| بنك بيلوس "أسهم تفضيلية ٢٠٠٨" | ١٦,٠٧٠ | ٠,٣٣٪ | ١,١٢٧,٠١٥ | ٣,٢٨٪ | ٧١,٠٠٠ | ٧٠,١٣ |
| بنك بيلوس "أسهم تفضيلية ٢٠٠٩" | ١,٠٨١ | ٠,٠٢٪ | ٨١,٠٧٥ | ٠,٢٤٪ | ٧٥,٠٠٠ | ٧٥,٠٠ |
| بنك بيمو "C" | ٢٢٧,٩٤٠ | ٤,٦٥٪ | ٣٥٥,٦٦٦ | ١,٠٣٪ | ١,٥٦٠ | ١,٥٦ |
| بنك بيمو "أسهم تفضيلية ٢٠١٣" | ٣,٠٠٠ | ٠,٠٦٪ | ٢٨٩,٥٠٠ | ٠,٨٤٪ | ٩٦,٥٠٠ | ٩٦,٥٠ |
| بنك لبنان والمهجر "GDR" | ٧٩١,٩٧٣ | ١٦,١٧٪ | ٧,٥٤٣,٥٩٥ | ٢١,٩٤٪ | ١٠,٠٠٠ | ٩,٥٣ |
| بنك لبنان والمهجر | ٢٤١,٧٢٨ | ٤,٩٣٪ | ٢,٢٤٨,٧٢٧ | ٦,٥٤٪ | ٩,٢٧٠ | ٩,٣٠ |
| ريمكو | ٣,٢٨٩ | ٠,٠٧٪ | ١,٠٣,٨٣ | ٠,٠٣٪ | ٣,٢٨٠ | ٣,١٦ |
| هولسيم لبنان | ٩,٣٤٥ | ٠,١٩٪ | ١٥٩,٦٣٣ | ٠,٤٦٪ | ١٦,٦٠٠ | ١٧,٠٨ |
| الإسمنت الأبيض إسمي | ٦,٠١٢ | ٠,١٢٪ | ١٥,٣٣١ | ٠,٠٤٪ | ٢,٥٥٠ | ٢,٥٥ |
| المجموع | ٤,٨٩٩,٢٤٩ | ١٠٠٪ | ٣٤,٣٨٠,٧٩٨ | ١٠٠٪ | - | - |

١٧. أدوات مالية مختلفة

| التغيير | معدل السعر (\$) | إقفال تشرين الأول ٢٠١٨ (\$) | معدل السعر (\$) | إقفال أيلول ٢٠١٨ (\$) | |
|---------|-----------------|-----------------------------|-----------------|-----------------------|---------------------|
| ٥,٢٧٪ | ٩,٩٨ | ٩,٩٥ - ١٠,٠٠ \$ | ٩,٤٨ | ٩,٤٠ - ٩,٥٥ \$ | GDR (لبنان والمهجر) |
| -٢,٤٠٪ | ٤,٨٨ | ٤,٨٦ - ٤,٩٠ \$ | ٥,٠٠ | ٥,٠٠ - ٥,٠٠ \$ | GDR (عودة) |
| ٠,٠٠٪ | ٦٨,٧٥ | ٦٠,٥٠ - ٧٧,٠٠ \$ | ٦٨,٧٥ | ٦٠,٥٠ - ٧٧,٠٠ \$ | GDR (بيلوس) |



مصرف لبنان
BANQUE DU LIBAN